

Datum
2018-05-04

Enheten för pensioner
Per Gustafson
08-58 00 15 77
Per.Gustafson@inspsf.se

Egenföretagare och tjänstepension

Delrapportering 4 maj 2018

Bakgrund

Detta är underlaget till en delrapportering från ISF:s projekt "Vem får avsättningar till tjänstepension". I projektet studeras tjänstepensionernas täckningsgrad bland anställda och företagare. Inom ramen för projektet besvaras också ett regeringsuppdrag från 2018 års regleringsbrev, "Egenföretagare och tjänstepension".

Delrapporteringen avser detta regeringsuppdrag och är därför avgränsad till företagares egna pensionsavsättningar. Underlaget innehåller översiktliga diagram, sifferunderlag och en kortfattad metodbeskrivning från en presentation som gjordes för Socialdepartementet den 4 maj 2018.

En fullständig rapport från projektet kommer att publiceras under hösten 2018.

Innehåll

Tabeller	3
Översikter (tabell 1–4)	3
Företagare (tabell 5–19)	6
Arbetande delägare i fåmansbolag (aktiebolag) utan anställda (tabell 20–30)	20
Metodbeskrivning	27
Datamaterial och tillvägagångssätt	27
Begränsningar	29
Presentation	31

Tabeller

Källa till alla tabeller är ISF:s beräkningar baserade på SCB:s databaser FRIDA och LISA.

Översikter (tabell 1-4)

Tabell 1. Tjänstepensionernas täckningsgrad, **alla förvärvsarbetande**, procent

År	Kvinnor	Män	Alla	Antal	Andel kvinnor
2001	96,3	92,9	94,5	3 602 422	47,9
2002	96,4	93,0	94,6	3 643 527	47,9
2003	96,1	92,7	94,4	3 650 219	47,8
2004	96,1	92,5	94,2	3 663 681	47,8
2005	96,0	92,4	94,1	3 670 407	47,7
2006	95,7	91,9	93,7	3 741 352	47,8
2007	95,5	91,6	93,5	3 775 049	47,8
2008	95,7	92,1	93,9	3 798 455	47,9
2009	95,6	91,9	93,7	3 755 916	48,0
2010	95,4	91,7	93,5	3 771 306	48,1
2011	95,3	91,6	93,4	3 824 664	48,0
2012	95,3	91,7	93,4	3 852 373	48,1
2013	95,4	91,9	93,6	3 870 004	48,2
2014	95,5	92,0	93,7	3 895 223	48,2

Tabell 2. Tjänstepensionernas täckningsgrad, **anställda i privat sektor**, procent

År	Kvinnor	Män	Alla	Antal	Andel kvinnor
2001	93,4	93,9	93,7	2 004 344	34,2
2002	93,7	94,3	94,1	2 017 420	34,2
2003	93,5	94,2	94,0	2 045 582	34,3
2004	94,6	94,4	94,5	2 045 153	34,1
2005	94,5	94,4	94,4	2 056 250	33,9
2006	93,9	93,7	93,8	2 100 742	34,2
2007	93,3	93,3	93,3	2 130 236	34,5
2008	94,0	93,9	93,9	2 177 319	35,1
2009	93,7	93,6	93,7	2 152 235	35,3
2010	93,8	93,6	93,7	2 180 983	35,7
2011	93,6	93,4	93,5	2 245 822	35,9
2012	93,7	93,5	93,6	2 278 943	36,2
2013	94,1	93,8	93,9	2 292 532	36,3
2014	94,3	93,8	94,1	2 304 573	36,4

Tabell 3. Egna pensionsavsättningar genom företaget, **företagare** i olika företagsformer, procent

År	Enskilda näringsidkare		Handelsbolag (delägare)		Fåmansbolag utan anställda	
	Kvinnor	Män	Kvinnor	Män	Kvinnor	Män
2001	51,4	47,4	53,8	55,3	-	-
2002	49,4	46,2	50,4	52,3	-	-
2003	47,2	44,3	47,8	47,0	-	-
2004	43,9	43,1	44,5	43,9	-	-
2005	43,0	42,9	43,2	42,5	-	-
2006	42,4	42,5	43,0	42,3	-	-
2007	43,2	43,8	42,2	41,5	64,7	65,0
2008	45,0	45,7	44,0	42,4	66,6	64,7
2009	44,9	45,1	43,5	41,2	66,3	65,0
2010	41,5	42,6	41,5	38,9	65,3	65,2
2011	41,0	41,8	39,4	37,8	63,9	63,9
2012	38,6	39,3	37,8	35,5	63,1	62,6
2013	37,2	38,7	36,4	33,7	62,2	61,3
2014	35,5	37,1	35,1	32,0	61,8	60,7
<i>Antal</i>						
2001	35 025	97 621	3 570	6 423	-	-
2007	45 664	99 797	8 649	18 127	3 718	15 390
2014	46 967	86 244	5 862	11 678	7 823	24 716

Tabell 4. Pensionssparande (genom företaget eller privat), företagare i olika företagsformer, procent

År	Enskilda näringsidkare		Handelsbolag (delägare)		Fåmansbolag utan anställda	
	Kvinnor	Män	Kvinnor	Män	Kvinnor	Män
2001	67,3	59,2	67,8	67,9	-	-
2002	66,7	58,6	65,7	65,9	-	-
2003	65,2	57,4	64,0	61,6	-	-
2004	61,5	55,8	61,9	58,1	-	-
2005	61,4	56,0	60,3	56,9	-	-
2006	60,8	56,0	60,4	56,0	-	-
2007	61,9	57,2	60,0	56,0	75,7	72,6
2008	61,0	56,9	59,9	55,1	76,5	72,3
2009	60,5	56,1	58,6	53,5	76,3	72,5
2010	58,9	54,7	56,9	51,9	75,8	72,5
2011	58,2	53,9	55,7	50,2	75,7	72,0
2012	55,9	54,7	53,7	50,2	74,5	73,5
2013	55,0	51,0	52,6	46,5	74,5	70,2
2014	53,0	49,3	50,3	44,3	73,6	69,3
<i>Antal</i>						
2001	35 025	97 621	3 570	6 423	-	-
2007	45 664	99 797	8 649	18 127	3 718	15 390
2014	46 967	86 244	5 862	11 678	7 823	24 716

Företagare (tabell 5–19)

I dessa tabeller avser "företagare" enskilda näringsidkare och arbetande delägare i handelsbolag.

Tabell 5. Företagare, kvinnor: **Ålder** och andel med pensions-
avsättningar genom företaget, procent

År	16–24	25–29	30–39	40–49	50–59	60–64	65–
2001	29,0	42,7	49,6	55,2	55,1	38,6	5,9
2002	30,6	39,6	47,1	53,2	52,8	38,4	6,8
2003	29,2	37,1	43,7	51,5	51,6	36,2	5,5
2004	20,1	32,6	40,9	48,4	48,9	32,0	2,5
2005	19,6	29,2	38,7	48,1	48,2	32,4	2,8
2006	17,9	27,9	37,7	47,6	48,3	32,6	2,8
2007	19,7	27,5	37,3	48,0	49,2	35,2	3,3
2008	21,1	29,8	39,4	49,5	51,1	37,0	3,3
2009	18,9	28,2	38,1	49,5	51,2	38,5	3,5
2010	17,3	25,0	34,9	46,4	48,2	34,8	2,8
2011	16,3	22,7	32,2	45,5	47,9	37,5	3,0
2012	16,3	20,6	29,7	42,7	45,7	36,3	2,9
2013	13,3	19,1	26,8	40,9	45,0	36,5	3,0
2014	12,1	17,1	25,2	38,6	43,9	35,2	2,8
<i>Antal</i>							
2001	803	2 299	9 632	11 256	12 109	3 299	2 229
2007	1 426	3 063	11 806	16 555	15 342	7 547	7 684
2014	1 775	3 674	10 902	15 921	15 517	6 815	14 243

Tabell 6. Företagare, män: **Ålder** och andel med pensionsavsättningar genom företaget, procent

År	16-24	25-29	30-39	40-49	50-59	60-64	65-
2001	19,6	35,1	47,1	52,1	50,3	36,3	7,7
2002	17,4	33,1	45,6	50,9	49,5	35,0	6,9
2003	17,5	29,6	43,0	48,5	48,1	34,3	6,4
2004	15,0	28,1	41,7	48,1	47,1	32,0	3,6
2005	13,4	26,4	40,5	47,6	47,3	32,9	3,8
2006	14,0	26,4	39,8	47,2	47,5	32,9	3,6
2007	14,8	26,9	40,0	47,6	48,7	35,8	4,6
2008	17,6	28,3	41,6	49,9	50,3	37,5	4,0
2009	16,7	28,3	40,2	49,0	49,8	37,5	4,2
2010	14,5	25,0	37,6	46,6	47,7	35,4	3,2
2011	13,2	23,9	34,7	45,4	47,7	36,4	3,4
2012	11,6	21,1	31,4	42,5	45,6	34,9	3,0
2013	10,7	20,4	29,0	41,7	45,4	35,0	2,9
2014	9,8	18,8	26,4	39,6	44,3	34,1	2,8
<i>Antal</i>							
2001	1 580	5 203	23 047	30 364	34 339	11 091	8 473
2007	2 512	6 049	24 400	34 443	34 797	18 235	18 088
2014	2 524	5 695	18 557	27 284	30 747	15 639	34 348

Tabell 7. Företagare: **Utbildning** och andel med egna pensionsavsättningar genom företaget, procent

År	Kvinnor			Män		
	Grund	Gymn.	Högskola	Grund	Gymn.	Högskola
2001	47,5	52,9	52,1	46,0	50,2	44,7
2002	45,9	51,0	49,1	45,5	48,9	42,2
2003	44,3	49,2	45,8	43,5	47,1	39,2
2004	41,0	46,6	41,3	42,6	46,0	37,2
2005	40,2	45,7	39,9	42,5	45,5	36,6
2006	39,5	45,5	39,1	42,1	45,6	35,6
2007	39,3	46,2	39,9	42,5	46,7	37,1
2008	41,6	48,5	40,6	44,3	49,2	37,1
2009	41,1	48,9	40,0	43,7	48,7	36,2
2010	38,7	45,9	36,4	41,7	46,6	32,8
2011	38,0	45,6	35,2	41,0	46,1	31,5
2012	35,9	43,8	32,2	38,7	43,7	29,2
2013	35,5	42,6	30,6	38,1	43,3	27,8
2014	33,4	41,3	28,9	36,6	42,1	25,7
<i>Antal</i>						
2001	7 467	20 717	10 348	33 223	53 378	17 133
2007	8 310	28 546	17 325	29 955	62 526	24 960
2014	6 103	26 523	19 778	19 790	52 454	24 524

Tabell 8. Företagare, kvinnor: **Inkomstnivå** (percentiler) och andel med egna pensionsavsättningar genom företaget, procent

År	0-10	10-25	25-50	50-75	75-90	90-100
2001	35,9	52,4	60,8	65,7	73,6	73,6
2002	33,2	49,5	58,0	64,6	71,4	73,4
2003	31,2	46,9	56,5	61,6	70,4	70,3
2004	24,3	43,3	57,9	63,1	69,8	69,2
2005	23,0	41,8	55,4	64,0	69,3	70,2
2006	22,4	40,8	54,6	60,7	70,4	71,3
2007	26,1	42,8	53,7	59,5	66,3	64,1
2008	28,3	46,1	56,4	61,8	66,3	66,9
2009	28,7	46,1	56,8	61,1	66,6	64,5
2010	25,4	42,2	52,5	59,1	63,3	52,0
2011	24,4	40,3	53,0	57,5	63,0	58,5
2012	22,8	38,3	50,9	54,9	59,0	51,6
2013	20,8	36,6	49,5	54,1	58,2	53,4
2014	19,1	34,3	46,8	53,5	56,4	50,4
<i>Antal</i>						
2001	12 046	13 075	7 273	3 070	2 066	1 065
2007	17 339	17 113	9 907	4 944	3 274	1 736
2014	16 389	16 791	10 626	4 925	3 020	1 078

Percentilfördelningen baseras på alla förvärvsarbetande i LISA (25-64 år) med en deklarerad pensionsgrundande förvärvsinkomst. Företagare är kraftigt överrepresenterade i de lägre inkomstskikten.

Tabell 9. Företagare, män: **Inkomstnivå** (percentiler) och andel med egna pensionsavsättningar genom företaget, procent

År	0-10	10-25	25-50	50-75	75-90	90-100
2001	27,2	41,8	53,1	62,2	66,4	66,5
2002	26,2	39,7	51,4	60,1	66,5	66,4
2003	24,5	37,5	49,6	58,5	65,3	64,3
2004	19,1	34,0	49,4	60,1	68,1	67,0
2005	18,3	33,0	47,8	58,4	67,5	67,2
2006	17,9	32,1	46,7	57,7	66,6	66,5
2007	22,3	35,3	48,3	57,1	63,7	59,2
2008	24,1	39,2	51,6	59,4	63,6	60,1
2009	24,5	38,3	51,2	59,8	63,2	60,2
2010	21,5	35,5	48,5	56,6	60,9	51,9
2011	20,8	34,4	46,7	54,5	61,1	54,1
2012	20,0	32,4	44,8	53,1	57,9	51,7
2013	18,9	31,7	44,5	52,1	57,2	50,0
2014	17,9	30,0	42,0	49,5	55,2	47,0
<i>Antal</i>						
2001	19 501	30 772	26 051	14 196	9 172	4 352
2007	22 547	31 002	27 327	18 078	12 448	6 522
2014	19 813	27 146	22 923	14 068	10 366	3 606

Percentilfördelningen baseras på alla förvärvsarbetande i LISA (25-64 år) med en deklarerad pensionsgrundande förvärvsinkomst. Företagare är kraftigt överrepresenterade i de lägre inkomstskikten.

Tabell 10. Företagare, kvinnor: Födelse land, **invandring** och andel med egna pensionsavsättningar genom företaget, procent

År	Födelse land		Invandrat senaste 10 åren	
	Sverige	Annat land	Nej	Ja
2001	53,7	37,9	52,5	19,1
2002	51,6	36,1	50,3	18,6
2003	49,4	34,8	48,1	18,4
2004	45,9	32,4	44,8	15,4
2005	45,0	31,2	43,9	12,9
2006	44,7	30,3	43,5	13,1
2007	45,8	28,9	44,3	12,2
2008	48,0	29,2	46,4	12,1
2009	48,2	28,6	46,5	12,1
2010	44,8	26,6	43,4	10,8
2011	44,5	25,4	42,9	10,8
2012	42,5	23,0	40,8	9,6
2013	41,5	21,5	39,6	8,8
2014	40,2	19,5	38,1	7,5
<i>Antal</i>				
2001	33 520	5 074	37 511	1 084
2007	45 650	8 661	52 210	2 103
2014	40 900	11 924	48 245	4 584

Tabell 11. Företagare, män: Födelse land, **invandring** och andel med egna pensionsavsättningar genom företaget, procent

År	Födelse land		Invandrat senaste 10 åren	
	Sverige	Annat land	Nej	Ja
2001	50,9	27,4	48,9	14,7
2002	49,6	27,5	47,5	15,7
2003	47,7	26,0	45,5	14,1
2004	46,3	25,8	44,1	14,3
2005	46,0	25,2	43,7	12,7
2006	45,8	25,0	43,5	12,5
2007	47,4	24,3	44,8	11,5
2008	49,4	25,4	46,8	11,8
2009	49,2	24,1	46,3	11,4
2010	46,7	22,5	44,0	10,2
2011	46,3	21,3	43,4	9,3
2012	44,0	20,1	41,1	8,1
2013	43,5	19,0	40,5	7,5
2014	42,1	17,5	38,9	6,8
<i>Antal</i>				
2001	90 503	13 529	100 911	3 133
2007	97 917	19 999	113 100	4 824
2014	75 526	22 389	90 372	7 550

Tabell 12. Företagare, kvinnor: **Bransch** (SNI92/2002) och andel med egna pensionsavsättningar genom företaget, procent

<i>Bransch</i>	<i>2001</i>	<i>2002</i>	<i>2003</i>	<i>2004</i>	<i>2005</i>	<i>2006</i>	<i>Antal 2001</i>	<i>Antal 2006</i>
Jordbruk, skogsbruk, fiske	39,9	37,9	36,4	28,7	27,0	24,7	2 176	3 643
Tillverkning och utvinning	44,5	41,9	39,8	39,6	39,1	38,4	1 721	2 356
Energi, vatten, avfall	60,0	72,7	50,0	30,0	22,2	21,1	10	19
Byggverksamhet	41,5	37,3	36,0	35,6	34,2	32,7	289	510
Handel och kommunikation	47,7	46,2	44,1	42,0	40,3	39,6	5 707	7 190
Finans och företagstjänster	51,7	47,7	44,8	42,6	41,6	41,3	7 044	11 279
Utbildning och forskning	50,0	45,0	44,1	43,5	47,1	42,2	474	831
Vård och omsorg	64,0	62,8	60,1	58,6	57,0	57,1	3 490	4 789
Personliga/kulturella tjänster	56,6	54,6	51,9	50,8	49,4	48,5	13 177	19 000
Oklassificerat	41,1	39,4	36,9	35,1	33,1	33,1	4 507	7 445

Anm.: Minskningen i täckningsgrad för kvinnor i jordbruk-skogsbruk-fiske år 2004 beror av allt att döma på en förändring i statistiken, som innebar att SCB klassificerade om en grupp kvinnliga jordbrukare (där få hade tjänstepensionsavsättningar) från anställda till företagare.

Tabell 13. Företagare, kvinnor: **Bransch** (SNI2007) och andel med egna pensionsavsättningar genom företaget, procent

<i>Bransch</i>	<i>2007</i>	<i>2008</i>	<i>2009</i>	<i>2010</i>	<i>2011</i>	<i>2012</i>	<i>2013</i>	<i>2014</i>	<i>Antal 2007</i>	<i>Antal 2014</i>
Jordbruk, skogsbruk, fiske	31,9	34,2	38,1	31,6	35,9	35,0	34,1	32,9	2 642	2 764
Tillverkning och utvinning	40,1	41,9	41,7	38,7	39,3	36,7	35,8	34,8	1 807	1 481
Energi och miljö	27,8	31,3	35,7	26,3	23,5	33,3	25,0	28,6	18	14
Byggverksamhet	30,9	35,5	33,1	26,7	25,0	22,9	20,9	20,0	537	789
Handel	41,9	43,8	44,2	40,1	40,2	38,0	36,1	34,2	5 670	4 284
Transport och magasinering	39,3	46,5	44,2	40,7	37,9	39,0	37,1	31,6	468	323
Hotell och restaurang	33,7	35,8	36,3	33,8	33,1	30,9	29,0	27,9	2 595	2 604
Information och kommunikation	33,3	36,5	34,1	34,7	31,3	28,6	26,7	25,0	876	916
Finans och försäkring	36,7	34,6	31,3	29,0	15,2	21,1	35,3	32,8	30	58
Fastighetsverksamhet	24,2	28,0	27,7	25,3	28,9	22,4	25,2	25,6	660	488
Företagstjänster	42,1	42,1	41,6	39,0	36,8	33,7	31,5	29,2	10 200	11 430
Utbildning	43,3	43,1	42,5	37,4	35,0	31,9	30,3	26,5	1 095	1 408
Vård och omsorg, soc. tjänster	55,8	57,3	57,4	55,2	53,8	51,6	51,6	50,7	4 622	4 277
Personliga och kulturella tjänster	50,3	52,0	51,4	48,7	47,1	45,0	43,5	42,1	16 092	17 703
Oklassificerat	33,1	35,5	33,9	30,9	32,1	29,5	28,9	27,1	6 997	4 288

Tabell 14. Företagare, män: **Bransch** (SNI92/2002) och andel med egna pensionsavsättningar genom företaget, procent

<i>Bransch</i>	<i>2001</i>	<i>2002</i>	<i>2003</i>	<i>2004</i>	<i>2005</i>	<i>2006</i>	<i>Antal 2001</i>	<i>Antal 2006</i>
Jordbruk, skogsbruk, fiske	47,9	47,1	44,9	43,1	42,6	42,5	24 548	24 356
Tillverkning och utvinning	51,4	50,4	48,8	48,0	46,5	46,6	6 940	8 398
Energi, vatten, avfall	42,9	46,7	44,7	53,0	44,1	46,2	119	158
Byggverksamhet	58,3	57,3	55,9	56,2	55,1	54,9	17 728	22 994
Handel och kommunikation	49,5	48,7	46,1	45,1	44,7	43,6	23 912	24 789
Finans och företagstjänster	44,1	41,4	38,7	37,5	37,0	36,8	13 949	21 285
Utbildning och forskning	47,9	45,5	42,9	43,1	42,9	42,3	704	993
Vård och omsorg	62,7	63,8	60,9	61,1	61,4	59,5	1 379	1 861
Personliga/ kulturella tjänster	32,2	31,7	29,5	29,9	29,2	28,6	7 991	13 935
Oklassificerat	34,4	31,7	30,5	27,3	25,7	26,4	6 772	4 142

Tabell 15. Företagare, män: **Bransch** (SNI2007) och andel med egna pensionsavsättningar genom företaget, procent

<i>Bransch</i>	<i>2007</i>	<i>2008</i>	<i>2009</i>	<i>2010</i>	<i>2011</i>	<i>2012</i>	<i>2013</i>	<i>2014</i>	<i>Antal 2007</i>	<i>Antal 2014</i>
Jordbruk, skogsbruk, fiske	46,7	50,0	50,2	47,7	49,8	47,6	48,5	47,7	21 140	16 985
Tillverkning och utvinning	48,9	50,5	50,6	48,1	47,9	45,4	45,3	43,4	7 183	5 279
Energi och miljö	41,4	41,8	45,4	41,1	33,3	33,1	33,6	33,6	116	110
Byggverksamhet	53,6	55,9	54,5	51,9	49,9	47,4	46,7	45,2	24 485	22 221
Handel	40,6	41,9	41,6	39,3	38,0	35,8	35,1	33,7	12 892	9 449
Transport och magasinering	48,8	50,5	48,8	47,5	46,4	42,4	41,2	39,7	9 231	6 484
Hotell och restaurang	24,2	24,9	24,7	23,4	23,0	21,9	21,0	20,1	6 605	6 218
Information och kommunikation	34,3	34,1	33,7	30,7	28,2	26,4	23,8	21,9	4 470	4 484
Finans och försäkring	29,3	28,5	27,6	25,3	26,0	24,5	23,0	17,6	157	131
Fastighetsverksamhet	25,5	27,5	25,9	24,3	24,0	22,2	24,6	22,5	1 637	1 229
Företagstjänster	39,6	40,1	38,7	36,2	34,2	32,1	30,8	28,6	15 948	12 974
Utbildning	39,8	42,4	41,3	38,9	36,5	32,3	31,6	27,2	1 151	1 237
Vård och omsorg, soc. tjänster	57,5	56,1	55,1	52,5	49,4	46,5	45,3	42,7	1 712	1 274
Personliga och kulturella tjänster	34,1	34,6	34,2	31,6	30,3	28,2	27,0	24,7	7 369	8 067
Oklassificerat	29,2	31,5	28,0	23,8	24,9	23,2	21,1	20,7	3 814	1 774

Tabell 16. Företagare, kvinnor: Arbetsställets **lokalisering** och andel med pensionsavsättningar genom företaget, procent

År	Stockholm	Göteborg	Malmö	Övriga landet
2001	47,6	49,5	45,8	54,1
2002	44,5	47,9	44,2	52,3
2003	42,2	45,1	43,7	50,5
2004	40,1	42,1	41,2	46,2
2005	39,1	41,2	39,8	45,2
2006	39,0	40,4	39,7	44,6
2007	38,4	40,7	38,4	46,0
2008	38,7	42,2	40,0	48,7
2009	38,4	41,6	39,7	48,8
2010	35,9	38,5	37,5	45,1
2011	33,6	37,3	36,7	45,5
2012	31,2	36,1	34,1	43,2
2013	29,8	33,6	31,5	42,3
2014	27,5	32,8	29,6	40,9
<i>Antal</i>				
2001	9 602	3 429	2 211	23 353
2007	14 285	5 063	3 380	31 585
2014	15 406	4 794	3 624	29 005

Tabell 17. Företagare, män: Arbetsställets **lokalisering** och andel med pensionsavsättningar genom företaget, procent

År	Stockholm	Göteborg	Malmö	Övriga landet
2001	38,4	46,3	42,9	51,1
2002	36,5	45,6	41,1	50,1
2003	35,3	43,3	39,5	48,1
2004	34,6	43,1	37,5	46,5
2005	34,4	42,2	36,7	46,2
2006	34,5	41,5	37,0	45,9
2007	33,9	41,3	36,1	47,9
2008	35,0	42,9	36,8	50,1
2009	34,0	42,1	36,5	49,6
2010	32,1	39,5	34,1	47,0
2011	29,8	38,7	32,6	46,9
2012	27,8	36,5	30,1	44,4
2013	26,6	34,3	28,7	44,2
2014	24,4	32,3	27,6	42,7
<i>Antal</i>				
2001	19 591	8 387	5 469	70 597
2007	26 695	10 743	6 895	73 591
2014	23 854	8 434	5 884	59 750

Longitudinella analyser

Tabell 18. **Longitudinella analyser**, förvärvsarbetande minst ett år 2001–2014, andel utan pensionsavsättningar, procent

	<i>Utan avsättning minst 1 år</i>		<i>Utan avsättning minst 5 år</i>		<i>Utan avsättning minst 10 år</i>		<i>Antal</i>	
	Kvinnor	Män	Kvinnor	Män	Kvinnor	Män	Kvinnor	Män
Anställda	11,0	18,0	1,7	3,7	0,3	1,0	1 176 328	1 137 138
Företagare	84,0	82,0	43,8	48,3	15,2	20,9	34 702	71 100
Totalt	13,1	21,8	2,9	6,3	0,8	2,1	1 211 030	1 208 238

Tabell 19. **"Permanenta företagare"**, personer med pensionsgrundande inkomst från eget företag alla år 2001–2014, andel med pensionsavsättningar alla eller inget år, procent

	<i>Kvinnor</i>	<i>Män</i>
Pensionsavsättning alla år	35,3	30,2
Aldrig pensionsavsättningar	13,7	20,6
Antal i analyserna	6 413	17 221

Arbetande delägare i fåmansbolag (aktiebolag) utan anställda
(tabell 20–30)

Tabell 20. Kvinnor, delägare i fåmansbolag (utan anställda): **Ålder** och andel med egna pensionsavsättningar genom företaget, procent

År	16–24	25–29	30–39	40–49	50–59	60–64	65–
2007	31,3	32,2	59,1	69,1	68,4	56,7	17,6
2008	44,4	34,8	58,9	70,1	70,9	60,5	19,4
2009	36,4	46,5	59,1	70,8	69,5	58,4	16,9
2010	32,0	39,3	59,6	68,9	69,4	55,9	14,8
2011	26,1	45,6	55,1	66,2	69,6	56,6	15,0
2012	28,0	48,8	55,6	65,1	68,3	55,2	13,5
2013	34,8	39,4	54,0	64,1	67,3	57,0	11,4
2014	26,9	39,9	52,0	63,5	66,6	58,6	12,0
Antal							
2007	16	59	457	1 176	1 320	706	323
2014	52	183	1 094	2 750	2 781	1 015	1 104

Tabell 21. Män, delägare i fåmansbolag (utan anställda): **Ålder** och andel med egna pensionsavsättningar genom företaget, procent

År	16–24	25–29	30–39	40–49	50–59	60–64	65–
2007	29,8	51,2	61,7	68,1	68,2	57,9	19,3
2008	29,6	48,6	61,0	69,3	66,6	58,6	18,9
2009	30,9	51,3	62,7	68,2	67,9	57,6	17,7
2010	34,8	50,8	63,1	68,6	67,8	58,0	16,4
2011	32,5	44,5	61,4	66,6	66,7	58,2	15,0
2012	32,1	46,0	58,4	66,0	65,8	56,2	13,9
2013	31,6	44,2	55,7	64,4	65,2	55,1	12,2
2014	38,6	44,4	54,7	64,0	64,1	55,1	10,8
Antal							
2007	47	250	2 119	4 593	5 449	2 979	1 295
2014	140	655	4 087	8 020	8 268	3 686	4 011

Tabell 22. Delägare i fåmansbolag (utan anställda): **Utbildning** och andel med egna pensionsavsättningar genom företaget, procent

År	Kvinnor			Män		
	Grund.	Gymn.	Högskola	Grund.	Gymn.	Högskola
2007	57,1	60,2	68,2	65,5	66,2	63,6
2008	57,5	63,3	69,3	65,8	66,2	62,9
2009	55,8	63,0	69,0	65,7	66,9	62,8
2010	55,2	63,5	67,1	66,8	66,6	63,3
2011	54,4	63,1	65,1	65,8	66,0	61,2
2012	53,7	62,4	64,3	64,5	64,8	60,1
2013	54,8	62,8	62,5	62,7	63,8	58,6
2014	53,2	62,7	62,0	62,1	63,3	58,0
Antal						
2007	289	1 209	2 214	2 557	6 751	6 051
2014	325	2 377	5 108	2 651	10 954	11 013

Tabell 23. Kvinnor, delägare i fåmansbolag (utan anställda): **Inkomstnivå** (percentiler) och andel med egna pensionsavsättningar genom företaget, procent

År	0-10	10-25	25-50	50-75	75-90	90-100
2007	36,0	53,2	66,8	75,4	76,4	82,6
2008	41,5	56,3	66,9	75,6	80,0	82,2
2009	41,8	57,0	67,3	75,8	79,8	81,4
2010	38,3	52,6	66,8	73,6	80,5	82,7
2011	38,3	51,4	65,3	74,8	75,9	78,5
2012	38,3	49,1	65,0	72,6	76,7	77,7
2013	34,3	51,0	62,8	73,3	76,1	75,0
2014	35,4	49,4	62,2	73,0	75,1	74,4
<i>Antal</i>						
2007	516	725	758	802	573	344
2014	1 031	1 485	1 654	1 525	1 737	391

Tabell 24. Män, delägare i fåmansbolag (utan anställda): **Inkomstnivå** (percentiler) och andel med egna pensionsavsättningar genom företaget, procent

År	0-10	10-25	25-50	50-75	75-90	90-100
2007	41,6	51,8	65,0	73,6	74,3	76,5
2008	41,3	53,6	65,5	72,9	73,9	75,1
2009	40,9	54,4	67,0	74,8	74,3	74,2
2010	39,7	55,7	66,5	74,3	73,9	75,4
2011	38,5	52,7	63,8	72,7	73,1	73,2
2012	37,8	52,7	64,3	69,1	71,7	72,5
2013	36,3	50,6	61,9	71,1	70,3	69,4
2014	35,4	48,6	61,7	69,5	69,7	68,3
<i>Antal</i>						
2007	1 599	2 599	3 525	3 767	2 415	1 485
2014	2 510	4 166	5 852	5 511	5 230	1 447

Tabell 25. Kvinnor, delägare i fåmansbolag (utan anställda): Födelseland, **invandring** och andel med egna pensionsavsättningar genom företaget, procent

År	Födelseland		Invandrat senaste 10 åren	
	Sverige	Annat land	Nej	Ja
2007	65,6	56,6	65,1	34,5
2008	67,4	59,2	67,2	31,1
2009	66,5	64,4	66,5	46,8
2010	65,6	62,2	65,6	41,7
2011	64,5	58,3	64,5	28,3
2012	64,3	52,4	63,7	28,0
2013	63,6	51,1	62,8	33,1
2014	63,2	50,1	62,4	32,7
<i>Antal</i>				
2007	3 349	369	3 663	55
2014	6 997	826	7 673	150

Tabell 26. Män, delägare i fåmansbolag (utan anställda): Födelseland, **invandring** och andel med egna pensionsavsättningar genom företaget, procent

År	Födelseland		Invandrat senaste 10 åren	
	Sverige	Annat land	Nej	Ja
2007	66,1	50,6	65,3	32,0
2008	65,6	52,2	65,0	33,8
2009	66,0	50,2	65,3	31,1
2010	66,2	52,6	65,5	34,1
2011	65,0	49,1	64,3	34,0
2012	63,9	47,0	63,1	31,0
2013	62,6	46,2	61,9	26,7
2014	62,0	45,3	61,3	25,1
<i>Antal</i>				
2007	14 350	1 040	15 268	122
2014	22 740	1 976	24 298	418

Tabell 27. Kvinnor, delägare i fåmansbolag utan anställda: **Bransch** (SNI2007) och andel med egna pensionsavsättningar genom företaget, procent

<i>Bransch</i>	<i>2007</i>	<i>2008</i>	<i>2009</i>	<i>2010</i>	<i>2011</i>	<i>2012</i>	<i>2013</i>	<i>2014</i>	<i>Antal 2007</i>	<i>Antal 2014</i>
Jordbruk, skogsbruk, fiske	32,1	51,6	43,3	40,6	39,4	42,2	40,9	48,0	28	50
Tillverkning och utvinning	57,0	47,1	55,3	56,9	52,0	57,3	54,8	51,5	93	130
Energi och miljö	33,3	100,0	50,0	50,0	50,0	66,7	50,0	50,0	3	2
Byggverksamhet	47,2	45,0	56,3	50,0	57,4	60,3	41,0	53,2	36	62
Handel	51,9	53,2	53,8	52,0	51,1	49,4	48,4	48,7	524	671
Transport och magasinering	52,8	57,1	62,5	56,0	51,7	57,1	46,5	49,1	36	55
Hotell och restaurang	40,0	42,2	42,5	37,3	41,1	40,0	53,3	49,3	35	73
Information och kommunikation	66,3	63,6	66,1	64,9	63,5	61,0	59,3	59,1	187	435
Finans och försäkring	46,9	52,5	44,3	54,5	56,6	54,2	51,2	52,3	49	88
Fastighetsverksamhet	52,7	56,4	58,1	51,1	51,1	53,4	50,2	52,1	148	257
Företags-tjänster	68,7	71,1	68,9	68,7	66,5	65,4	64,9	64,6	1 770	3 943
Utbildning	67,5	70,9	72,9	69,4	68,2	64,4	61,7	58,1	123	229
Vård och omsorg, soc. tjänster	77,0	76,6	78,4	77,1	75,1	73,9	71,9	70,9	352	913
Personliga och kulturella tjänster	67,9	69,9	67,7	65,4	64,0	63,2	64,5	60,9	330	911

Tabell 28. Män, delägare i fåmansbolag utan anställda: **Bransch** (SNI2007) och andel med egna pensionsavsättningar genom företaget, procent

<i>Bransch</i>	<i>2007</i>	<i>2008</i>	<i>2009</i>	<i>2010</i>	<i>2011</i>	<i>2012</i>	<i>2013</i>	<i>2014</i>	<i>Antal 2007</i>	<i>Antal 2014</i>
Jordbruk, skogsbruk, fiske	65,6	67,3	68,7	69,6	71,8	72,4	69,0	70,4	401	592
Tillverkning och utvinning	63,2	63,8	66,8	64,4	63,9	64,5	63,5	62,8	1 017	1 252
Energi och miljö	65,5	59,4	61,8	60,0	55,3	56,4	42,4	43,9	29	41
Byggverksamhet	72,6	72,3	72,3	73,9	72,5	70,9	70,8	69,4	2 481	4 498
Handel	59,9	58,6	60,0	62,1	59,3	58,1	56,2	55,6	2 220	2 521
Transport och magasinering	75,3	74,8	75,4	74,6	74,7	71,2	70,6	69,3	1 112	1 394
Hotell och restaurang	48,9	45,3	47,1	57,6	44,9	43,0	33,6	38,2	92	131
Information och kommunikation	61,6	61,8	60,7	61,3	58,3	58,8	56,6	56,1	1 448	3 301
Finans och försäkring	51,1	49,3	53,2	49,4	49,0	48,1	49,5	45,4	262	394
Fastighetsverksamhet	56,8	59,4	54,9	53,7	56,3	49,8	50,4	53,5	532	663
Företagstjänster	64,7	63,9	63,9	64,0	62,6	61,5	59,7	59,2	4 866	8 086
Utbildning	67,6	69,0	67,9	59,4	59,4	55,3	59,1	55,4	182	289
Vård och omsorg, soc. tjänster	68,6	70,6	70,7	71,7	68,6	65,3	65,7	63,8	283	657
Personliga och kulturella tjänster	60,3	59,0	59,3	60,0	59,5	56,1	53,3	54,4	458	885

Tabell 29. Kvinnor, delägare i fåmansbolag (utan anställda): Arbetsställets **lokalisering** och andel med egna pensionsavsättningar genom företaget, procent

År	Stockholm	Göteborg	Malmö	Övriga landet
2007	61,1	62,8	65,8	68,8
2008	64,1	63,5	63,5	70,5
2009	63,5	65,2	66,0	69,5
2010	62,3	67,7	63,7	68,1
2011	59,6	65,1	63,3	68,3
2012	58,2	66,7	58,8	68,1
2013	57,2	64,8	62,5	67,2
2014	57,4	64,0	61,7	66,3
<i>Antal</i>				
2007	1 587	374	272	1 484
2014	3 469	791	491	3 072

Tabell 30. Män, delägare i fåmansbolag (utan anställda): Arbetsställets **lokalisering** och andel med egna pensionsavsättningar genom företaget, procent

År	Stockholm	Göteborg	Malmö	Övriga landet
2007	58,3	64,8	58,6	69,9
2008	57,4	64,3	59,1	70,0
2009	57,9	65,5	57,4	70,0
2010	57,4	66,2	59,6	70,5
2011	55,6	64,9	56,3	69,9
2012	53,9	64,7	55,8	68,8
2013	52,1	62,8	54,0	68,2
2014	51,6	61,8	53,7	67,7
<i>Antal</i>				
2007	4 981	1 559	858	7 992
2014	8 568	2 660	1 419	12 069

Metodbeskrivning

(Metodbeskrivningen omfattar både företagare och anställda, men när det gäller anställda är den mindre detaljerad än vad metodbilagan i slutrapporten kommer att vara.)

Beräkningarna baseras på en ny metod för att studera avsättningar till tjänstepension. Metoden innebär att deklara-tionsuppgifter om särskild löneskatt på pensionskostnader används för att identifiera vilka företag som gör avsättningar till tjänstepensioner, och att dessa uppgifter sedan kopplas till data om de individer som arbetar i företagen. Det är samma metod och till stor del samma datamaterial som tidigare använts i ISF-rapport 2017:8, *Kvinnors och mäns pensioner: En analys av skillnader och spridning i pensionsinkomster i dag och i framtiden*.

Datamaterial och tillvägagångssätt

För att undersöka hur stora andelar av de förvärvsarbetande som får avsättningar till tjänstepension används data från FRIDA (SCB:s företagsregister och individdatabas) och LISA (SCB:s longitudinella integrationsdatabas för sjukförsäkrings- och arbetsmarknadsstudier). Företag som gör avsättningar till tjänstepension för sina anställda, och företagare som gör avsättningar till egen tjänstepension, betalar en "särskild löneskatt på pensionskostnader" för dessa avsättningar. Deklara-tionsuppgifter från FRIDA, där det framgår vilka företag som betalat denna skatt, kopplas genom företagets organisationsnummer till individdata i LISA om företagets anställda och om företagare. Datamaterialet omfattar åren 2001–2014.

Huvudanalyserna är avgränsade till förvärvsarbetande i åldrarna 25–64 år som under året haft lön från en arbetsgivare eller överskott från egen näringsverksamhet på minst 42,3 procent av ett prisbasbelopp. Åldersgränserna är de intjänandeåldrar som gäller enligt de senaste stora tjänstepensionsavtalen i privat sektor (SAF-LO och ITP1). Tidigare har intjänandeåldrarna varierat mellan avtal och över tid, men för att analyserna ska bli jämförbara används samma åldersspann för hela den studerade perioden. Inkomstgränsen är gränsen för pensionsgrundande inkomst för den allmänna pensionen. Denna gräns gäller sedan år 2003. Tidigare var gränsen lägre, men för att analyserna ska bli jämförbara används samma gräns även för år 2001 och 2002. Det företag som i analyserna kopplas till varje individ är det som stod för individens största förvärvsinkomst under det aktuella kalenderåret. Alla analyser är också avgränsade till förvärvsarbetande vars arbetsgivare antingen ingår i FRIDA under det aktuella året eller tillhör den offentliga sektorn (stat, kommun eller landsting), där alla antas få tjänstepension.

Företagare med pensionsavsättningar genom företaget

I de flesta analyser redovisas företagare separat. Huvudanalyserna omfattar enskilda näringsidkare och arbetande delägare i handelsbolag. I FRIDA finns uppgifter om särskild löneskatt på egna pensionsavsättningar för dessa kategorier.

Personer som driver företag i form av aktiebolag och tar ut lön ur bolaget är däremot svårare att analysera. Om de gör avsättningar till egna pensioner så går dessa avsättningar inte att skilja från avsättningar till andra anställda i bolaget. De flesta företagare med lön från eget aktiebolag ingår därför i kategorin anställda. Undantaget är arbetande andelsägare i fåmansbolag där det endast finns en sysselsatt person. Under åren 2007–2014 har dessa klassificerats som företagare. Före år 2007 är däremot dataunderlaget i LISA för svagt för att säkert fastställa vilka företag som bara har en förvärvsarbetande. För att undvika brott i tidsserien omfattar därför huvudanalyserna av företagare endast enskilda näringsidkare och delägare i handelsbolag. Analyser av delägare i fåmansbolag utan anställda för perioden 2007–2014 redovisas separat.

Privat pensionssparande bland företagare

I ett "individregister" i FRIDA finns uppgifter om avdragsgillt pensionssparande för de företagare som ingår i databasen. Dessa baseras på kontrolluppgifter från pensionsbolagen och omfattar, för enskilda näringsidkare och arbetande delägare i handelsbolag, både pensionssparande som gjorts genom företaget och pensionssparande som företagaren gjort privat. För företagare med aktiebolag ingår inte avsättningar genom bolaget, utan bara privat pensionssparande. En översiktlig analys har gjorts med en variabel som visar hur stora andelar av företagarna som har *något* identifierbart pensionssparande – underlag för särskild löneskatt för egna pensionskostnader, kontrolluppgift för avdragsgillt pensionssparande, eller både och.

Longitudinella analyser

De flesta analyserna är gjorda för ett år i taget. Men det ingår också en analys av pensionsavsättningar över tid, som följer personer hela den period som data-materialet omfattar. I dessa analyser ingår personer födda åren 1950–1976. Dessa var mellan 25 och 64 år gamla under hela perioden 2001–2014. För att ingå i analyserna krävs också att man ingått i SCB:s individdatabas hela perioden, att man minst ett år under perioden haft en pensionsgrundande arbetsinkomst och att man, de år då man förvärvsarbetat, antingen arbetat i offentlig sektor eller i företag som ingår i FRIDA-databasen. Drygt 2,4 miljoner personer uppfyller dessa villkor.

Longitudinella analyser uppdelade på olika grupper kompliceras av att en och samma person kan tillhöra olika grupper olika år. Exempelvis kan man växla mellan att vara anställd och företagare. Översiktliga analyser har ändå gjorts av de knappt 106 000 personer som under minst hälften av de år de varit i förvärvsarbete haft sin största inkomst från ett eget företag. Dessutom ingår

i delredovisningen några siffror för de personer som haft förvärvsinkomst från eget företag alla år 2001–2014.

Begränsningar

Metoden att använda deklarationsuppgifter om den särskilda löneskatten på pensionskostnader för att skatta tjänstepensionernas täckningsgrad kommer från en rapport skriven på uppdrag av AMF.¹ Här har metoden utvecklats, genom att företagsdata har kopplats till individdata. Det gör det möjligt att mer i detalj undersöka vilka grupper av förvärvsarbetande som får respektive inte får avsättningar till tjänstepension. Metoden innebär samtidigt några begränsningar som man bör känna till.

1. I FRIDA ingår privata företag, men inte föreningar, stiftelser och liknande. Det finns också ett visst bortfall i FRIDA, i form av företag som inte lämnat in deklARATIONER eller som rensats bort på grund av oklarheter i deras deklARATIONER. Ett antal personer som enligt LISA är förvärvsarbetande i privat sektor ger därför inte någon "träff" i FRIDA. De flesta år är det runt fyra procent av alla förvärvsarbetande som inte ingår i beräkningarna av tjänstepensionernas täckningsgrad. Bortfallet är emellertid högre under de första åren, 2001–2003, i synnerhet bland företagare. Det kan innebära en viss överskattning av täckningsgraden.
2. Uppgifterna i FRIDA gäller företag, inte enskilda anställda. När det gäller anställda får man därför anta att företag som betalar in särskild löneskatt på pensionskostnader gör pensionsavsättningar för alla anställda. Men i de företag som saknar kollektivavtal kan man inte säkert veta att det är så. Detta kan innebära en viss överskattning av tjänstepensionernas täckningsgrad bland anställda.
3. Företagare som tar ut lön från ett eget aktiebolag där det också finns andra anställda går inte att särskilja från övriga anställda när det gäller pensionsavsättningar. Man vet alltså inte om avsättningar till tjänstepension gäller företagaren själv, företagets anställda, eller bådadera. Detta kan innebära en viss överskattning av tjänstepensionernas täckningsgrad bland anställda.
4. Företag som gör avsättningar till tjänstepensioner kan, av olika skäl, ha ett negativt underlag för den särskilda löneskatten för pensionskostnader under enstaka år. Från år 2006 och framåt ingår uppgifter om negativt underlag i deklARATIONERNA, men dessförinnan saknas de. Det kan innebära en viss underskattning av tjänstepensionernas täckningsgrad för anställda före år 2006, men en analys av anställda i företag med negativt underlag år 2006 tyder på att denna effekt är liten.
5. Under analysarbetet visade det sig också att enstaka stora företag enligt FRIDA-databasen saknade underlag för den särskilda löneskatten, och därför klassificerades som att de inte gjorde pensionsavsättningar, trots att det av andra uppgifter var uppenbart att deras anställda faktiskt fick

¹ AMF, *Tjänstepensionerna i framtiden – betydelse, omfattning och trender*, 2013.

tjänstepension. Enligt kontakt med Skatteverket beror detta på så kallade kommissionärsförhållanden i vissa koncerner. Det innebär att ett bolag svarar för övriga koncernbolags redovisning gentemot Skatteverket. Sådan redovisning tycks inte vara särskilt vanlig, men eftersom de företag som tillämpar den har många anställda kan det ha en viss påverkan på analyserna av tjänstepensionernas täckningsgrad. Det förekommer även att stora företag som normalt redovisade ett underlag för den särskilda löneskatten hade noll i underlag under enstaka år. Det kan bland annat bero på fel i deklARATIONERNA eller, före år 2006, på ett negativt underlag för den särskilda löneskatten. Dessa olika typer av felaktigheter kan innebära att tjänstepensionernas täckningsgrad bland anställda underskattas, men manuella korrigeringar av datamaterialet har gjorts för att minska sådana fel.

6. FRIDA baseras på de deklARATIONER som företagen lämnar in, innan dessa granskats och fastställts av Skatteverket. SCB gör en del kontroller och rensar bort deklARATIONER med större felaktigheter, vilket leder till ett visst bortfall. Men det kan ändå förekomma felaktigheter i de deklARATIONERUPPGIFTER som finns kvar i FRIDA-databasen. Till exempel kan företagare glömma att fylla i uppgifter om den särskilda löneskatten på pensionskostnader. Det leder i så fall till att tjänstepensionernas täckningsgrad underskattas.
7. Metoden utgår från det företag som står för personens största förvärvsinkomst under året. De som inte får pensionsavsättningar från denna arbetsgivare kan ha ett annat arbete, med en lägre årsinkomst, där de faktiskt får avsättningar. Det kan innebära att tjänstepensionernas täckningsgrad underskattas. Men avsättningarna från den mindre inkomstkällan bör i så fall vara relativt låga.

Presentation



Egenföretagare och tjänstepension

Delrapportering

Per Gustafson



Uppdraget

ISF ska kartlägga täckningsgraden när det gäller egenföretagare med privat pensions-sparande som motsvarar tjänstepension.

Analysen ska presenteras uppdelat på kvinnor och män, branschvis, samt inrikes- och utrikesfödda.

Presentationen

- Översikt – helhetsbilder
- Metod och datamaterial
- Uppdelade analyser, olika grupper

Bild 3

isf

Tjänstepensionernas täckningsgrad

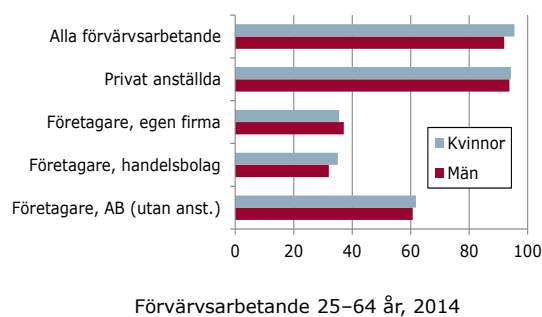


Bild 4

isf

Utveckling över tid, 2001-2014

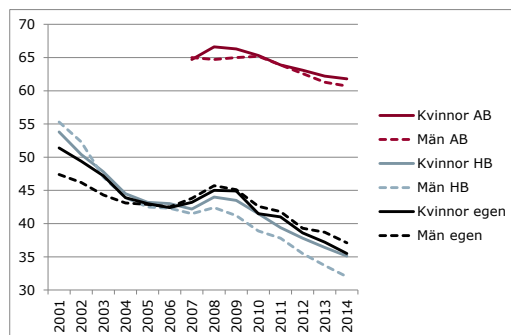


Bild 5

isf

Inklusive privat pensionssparande

	Avsättningar genom företaget		Allt observerbart pensionssparande		Antal	
	Kvinnor	Män	Kvinnor	Män	Kvinnor	Män
Egen firma	35,5	37,1	53,0	49,3	46 967	86 244
Handelsbolag	35,1	32,0	50,3	44,3	5 862	11 678
Aktiebolag utan anst.	61,8	60,7	73,6	69,3	7 823	24 716

Företagare, 25–64 år, 2014

Bild 6

isf

Pensionsavsättningar över tid

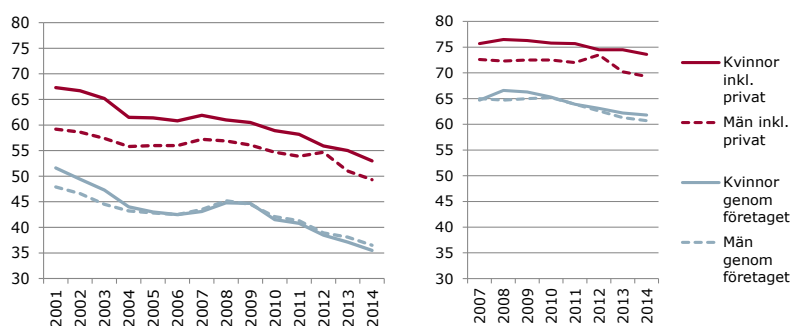


Bild 7 Egen firma + handelsbolag

Aktiebolag utan anställda

isf

Metod och material

- Ålder: huvudanalys 25-64 år (separat analys av yngre och äldre företagare)
- Inkomst: minst PGI (42,3 % av ett prisbasbelopp), största förvärvsinkomsten
- Pensionsavsättningar: underlag för särskild löneskatt på pensionskostnader (deklarationsdata från FRIDA-databasen)
- Enskilda näringsidkare och delägare i handelsbolag: 2001–2014 (huvudanalyser)
- Delägare i fåmansbolag (aktiebolag) utan anst.: 2007-2014

Bild 8

isf

Huvudanalyser

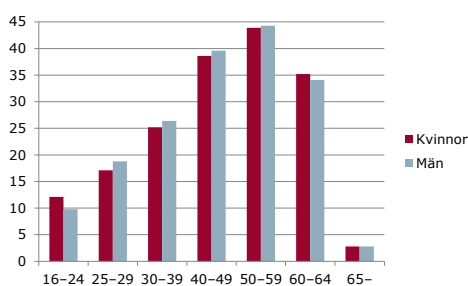
	Avsättningar genom företaget		Allt observerbart pensionssparande		Antal	
	Kvinnor	Män	Kvinnor	Män	Kvinnor	Män
Egen firma	35,5	37,1	53,0	49,3	46 967	86 244
Handelsbolag	35,1	32,0	50,3	44,3	5 862	11 678
Aktiebolag utan anst.	61,8	60,7	73,6	69,3	7 823	24 716

Företagare, 25–64 år, 2014

Bild 9

isf

Ålder

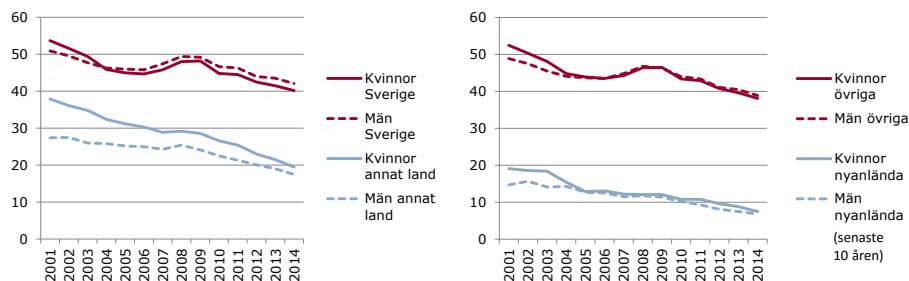


Företagare (egen firma eller handelsbolag), 2014

Bild 10

isf

Invandring

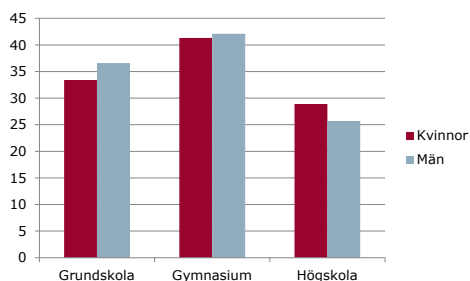


Företagare (egen firma eller handelsbolag), 25–64 år

Bild 11

isf

Utbildning

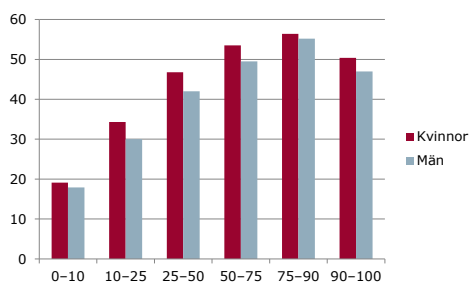


Företagare (egen firma eller handelsbolag), 25-64 år, 2014

Bild 12

isf

Inkomst (percentiler)



Företagare (egen firma eller handelsbolag), 25-64 år, 2014

Bild 13

isf

Bransch

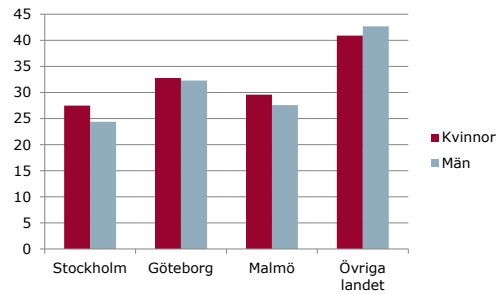
Bransch	Kvinnor		Män	
	Andel	Antal	Andel	Antal
Jordbruk, skogsbruk, fiske	32,9	2 764	47,7	16 985
Tillverkning och utvinning	34,8	1 481	43,4	5 279
Energi och miljö	28,6	14	33,6	110
Byggverksamhet	20,0	789	45,2	22 221
Handel	34,2	4 284	33,7	9 449
Transport och magasinering	31,6	323	39,7	6 484
Hotell och restaurang	27,9	2 604	20,1	6 218
Information och kommunikation	25,0	916	21,9	4 484
Finans och försäkring	32,8	58	17,6	131
Fastighetsverksamhet	25,6	488	22,5	1 229
Företagstjänster	29,2	11 430	28,6	12 974
Utbildning	26,5	1 408	27,2	1 237
Vård och omsorg, soc. tjänster	50,7	4 277	42,7	1 274
Personliga och kulturella tjänster	42,1	17 703	24,7	8 067
Oklassificerat	27,1	4 288	20,7	1 774

Företagare (egen firma eller handelsbolag), 25-64 år, 2014

Bild 14

isf

Regionala skillnader



Företagare (egen firma eller handelsbolag), 25-64 år, 2014

Bild 15

isf

Huvudanalyser (ålder, invandring, utbildning osv.)

	Avsättningar genom företaget		Allt observerbart pensionssparande		Antal	
	Kvinnor	Män	Kvinnor	Män	Kvinnor	Män
Egen firma	35,5	37,1	53,0	49,3	46 967	86 244
Handelsbolag	35,1	32,0	50,3	44,3	5 862	11 678
Aktiebolag utan anst.	61,8	60,7	73,6	69,3	7 823	24 716

Företagare, 25-64 år, 2014

Bild 16

isf

Longitudinellt (2001-2014)

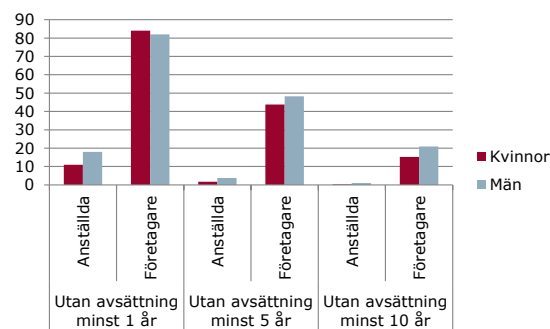


Bild 17

isf

Longitudinellt (2001–2014)

”Permanenta företagare” (alla år)

	Kvinnor	Män
Pensionsavsättningar alla år	35,3	30,2
Aldrig pensionsavsättningar	13,7	20,6
Antal ”permanenta företagare”	6 413	17 221

Bild 18

isf

Summering

- Företagare är en heterogen och svårstuderad kategori
- Betydligt lägre andel med pensionsavsättningar bland företagare än bland anställda
- Låga andelar med avsättningar: utrikes födda, låginkomsttagare, unga, högutbildade, storstadsbor, vissa branscher i tjänstesektorn
- Små könsskillnader i tvärsnittsdata, något fler män är utan avsättningar längre perioder, och de flesta företagare är män

Bild 19

isf