

# Akademikerna och penningpolitiken

Anders Vredin

Presentation på konferensen

”Kunskap och offentligt beslutsfattande”

Inspektionen för socialförsäkringen

19 oktober 2010

# Regimskifte i penningpolitiken: låg och stabil inflation

Figur 1. Inflationen i Sverige 1980–2005  
Procent



Anm. Inflationen är mätt som tolv månadersförändring i konsumentprisindex (KPI).

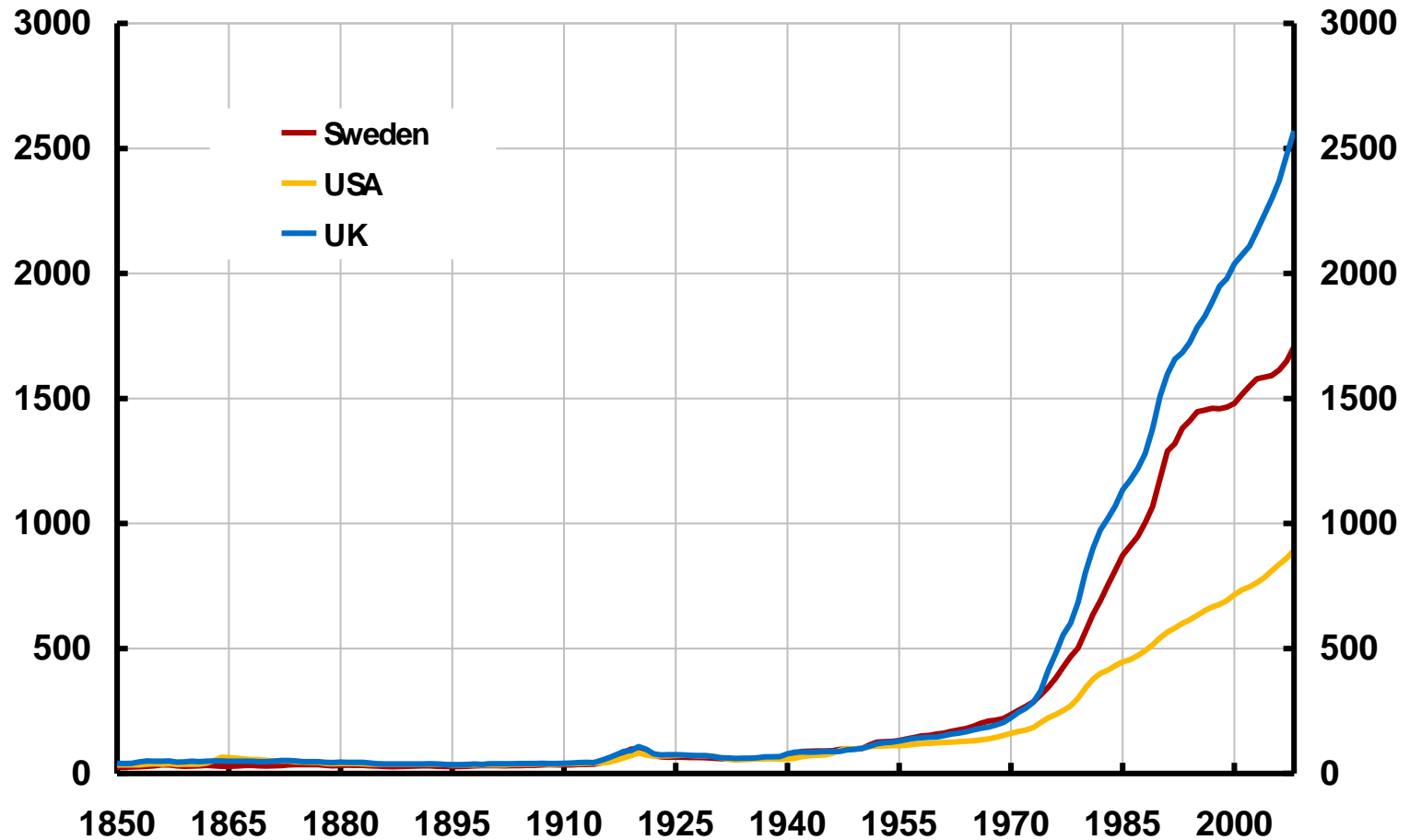
Källa: SCB.

# Viktiga kunskaper för offentliga beslutsfattare

- Inflation är ett "monetärt fenomen" (penningvärdesförsämring)
- Finanspolitiken påverkar penningpolitikens förutsättningar
- Självständig centralbank minskar risken för hög inflation
- Varaktigt hög inflation ett "modernt fenomen"

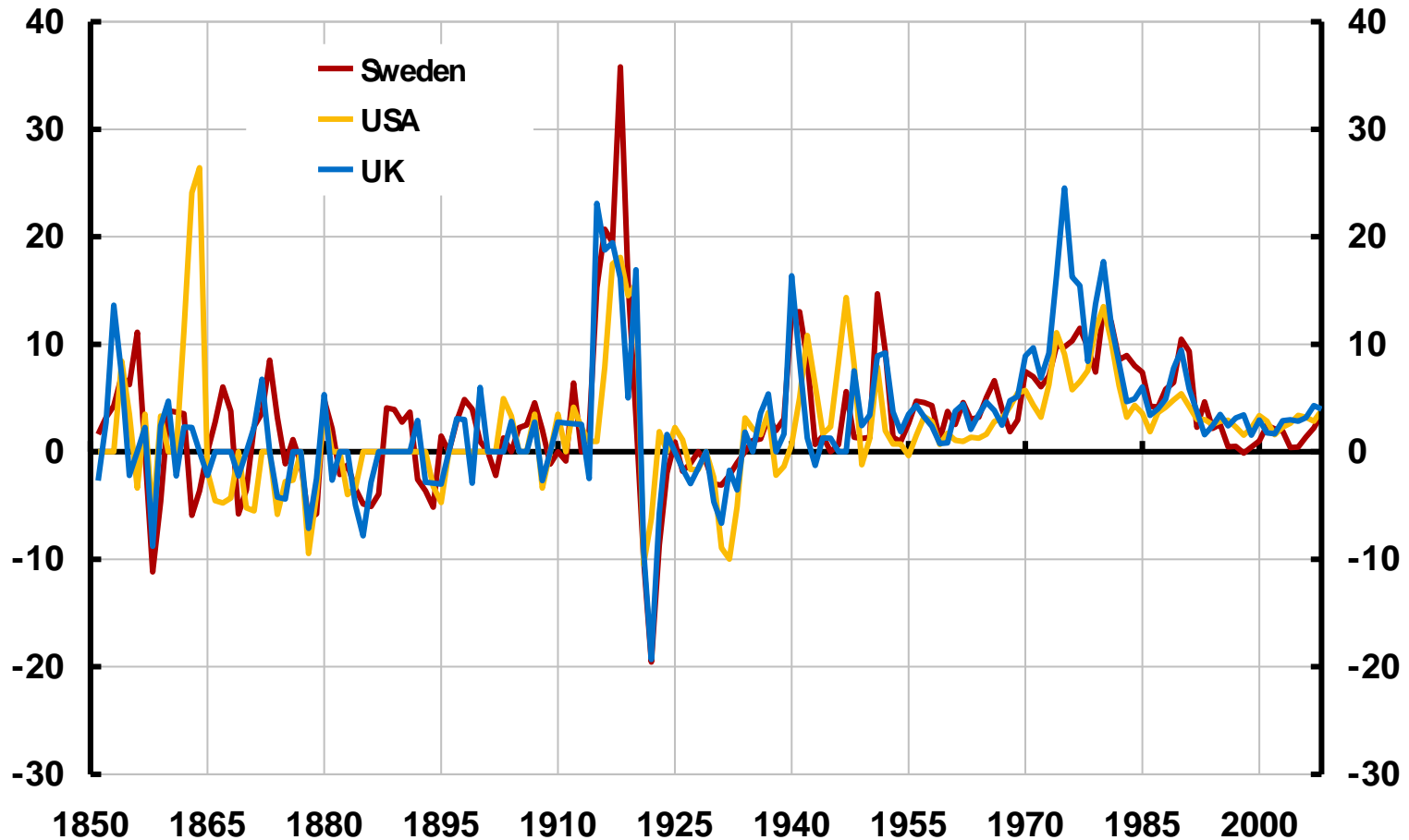
# Ingen trend i prisnivån före andra världskriget

## Index 1950=100



Sources: Bureau of Labor Statistics, Mitchel/Hansson & Partners AB and Statistics Sweden

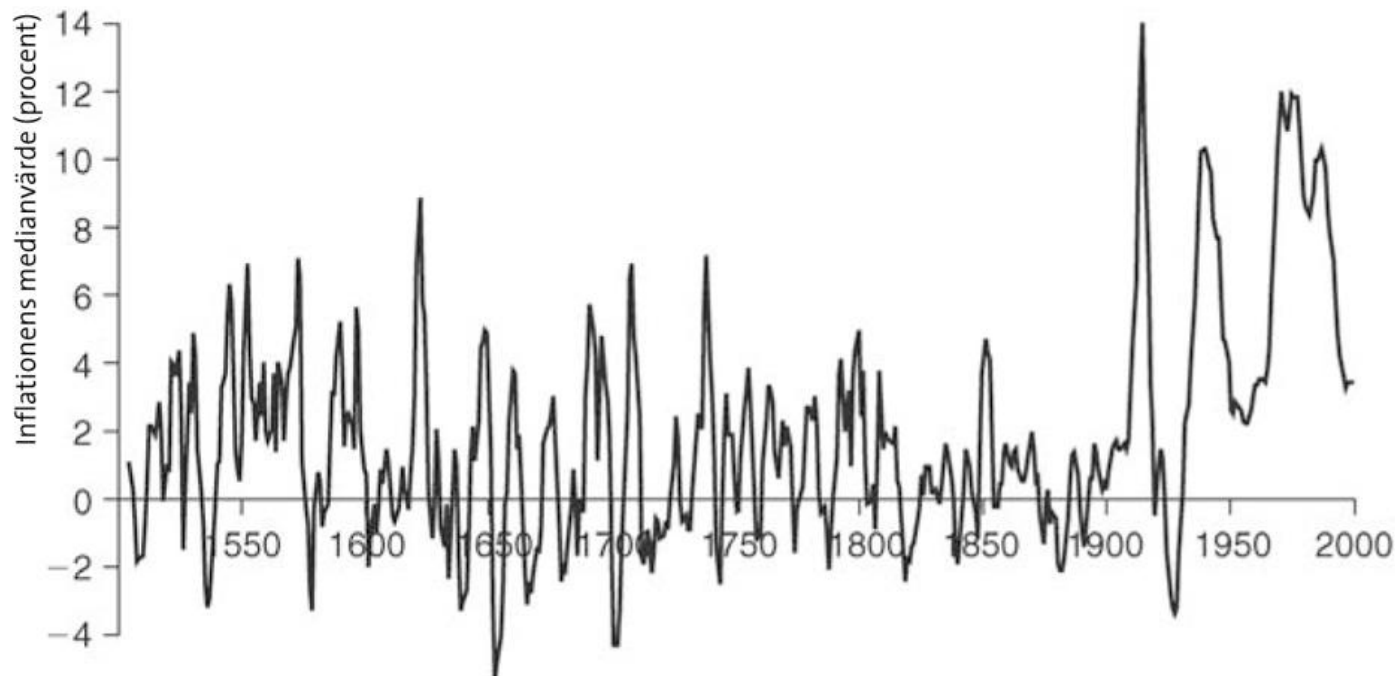
# Trendmässigt stigande inflation från 1930-talet fram till 1980-talet



Sources: Bureau of Labor Statistics, Mitchel/Hansson & Partners AB and Statistics Sweden

# Varaktigt hög inflation ett modernt fenomen (ur Reinhart-Rogoffs studie av 66 länder)

FIGUR 12.1. *Inflationens medianvärde: femårigt rörligt medeltal för alla länder 1500–2007.*



*Källor.* Med tanke på den långa period som omfattas och det stora antalet länder har konsumentpriser (eller levnadskostnadsindex) hämtats från många olika källor. De förtecknas i detalj efter land och period i bilaga B.1.

# Akademikernas roll

- Bidrog till politiken med hög inflation
  - Keynes, Phillipskurvan (58)
- Förklarade att positiva effekter av hög inflation bara är tillfälliga
  - Phelps (67), Friedman (68), Lucas (73), Sargent-Wallace (75)
- Lyfte fram "tidskonsistensproblemet" och värdet av en självständig centralbank
  - Kydland-Prescott (77), Barro-Gordon (83), Rogoff (85), Alesina (88)

# Regimskifte i penningpolitiken: låg och stabil inflation

Figur 1. Inflationen i Sverige 1980–2005  
Procent



Anm. Inflationen är mätt som tolv månadersförändring i konsumentprisindex (KPI).

Källa: SCB.



# Den svenska omsvängningen tog tid

- Argument för "normer"
  - Jonung (78), SNS Konjunkturråd (85 – 91)
- Finansplanen 1991
- Riksbanksutredningen 91 – 92 (SOU 1993:20); Persson (92)
- Riksbanken utformade explicit inflationsmål 1993
- LU-bilaga av Svensson (94)
- Riksbanken mer självständig från 1999

# Forskare har påverkat penningpolitiken på flera nivåer

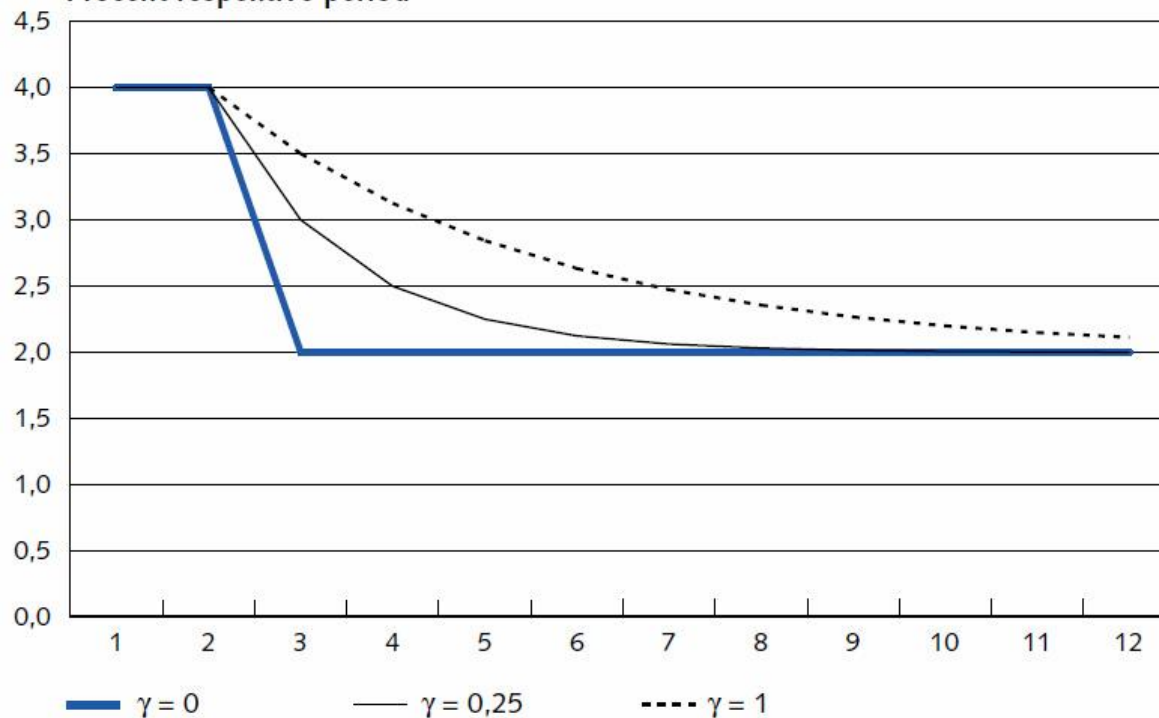
- Strategi
  - Vilka avvägningar behöver göras?
- Analys
  - Hur påverkas inflationen av penningpolitiken och annat?
- Beslutsprocess
  - Vilken input behöver beslutsfattarna ge till analysen?
- Kommunikation
  - Hur kan underlaget presenteras?

# Riksbankens utveckling

- Från "strikt" till "flexibelt" inflationsmål
  - Rogoff (85), Svensson (99)
  - Insikt om att hänsyn till andra omständigheter kan påverka hur snabbt man vill nå målet
  - Förtydliganden från RB 1999 och 2006

# Flexibel inflationsmålspolitik styrs av prognoser

Figur 2. Principskiss för inflationsanpassning vid olika stabiliseringspolitiska preferenser  
Procent respektive period



Källa: Egna beräkningar baserade på Svensson (1997).

# Riksbankens utveckling

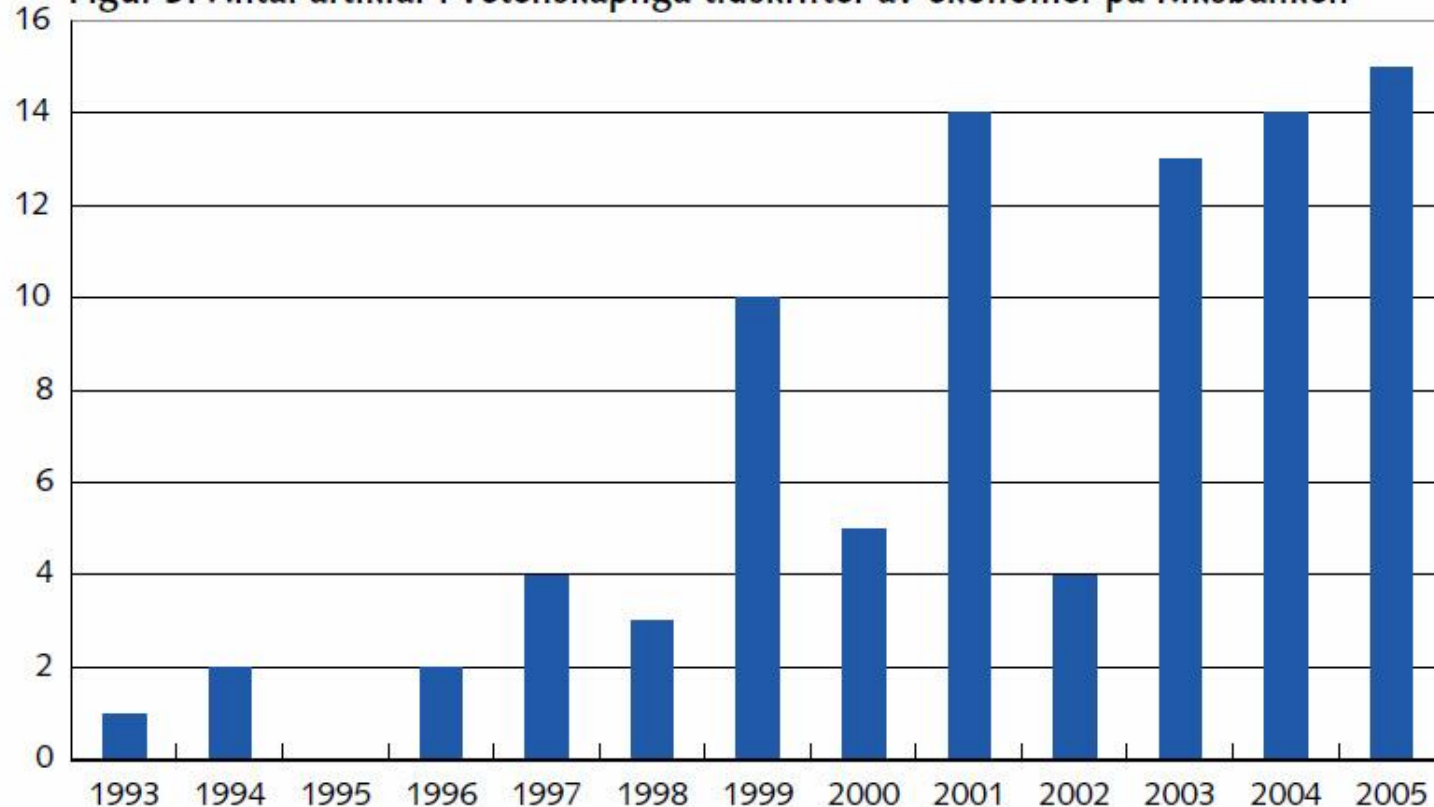
- Från "strikt" till "flexibelt" inflationsmål
- Gradvis ökad öppenhet
  - Publicering av inflationsprognoser (97) och ränteprognoser (2007)
  - Löpande utvärderingar och konferenser med externa forskare
  - Ny sorts rapport från 2007 inspirerad av Leeper, Svensson och Woodford (artiklar från 2003)
  - Publicering av protokoll (2000), med namn (2009)
- Olika motiv för öppenhet
  - Legitimitet, ansvarsutkrävande, trovärdighet
  - Effektivitet och kvalitet i det interna arbetet

# Prognosbaserad politik och öppenhet kräver avancerat beslutsunderlag!

- Direkt input från forskare
  - Vet. rådgivare från 1990
  - Ökat kunskapsutbytet med andra centralbanker från 1993
  - Forskningsavdelning från 1997

# Moderna centralbanker bedriver akademisk forskning

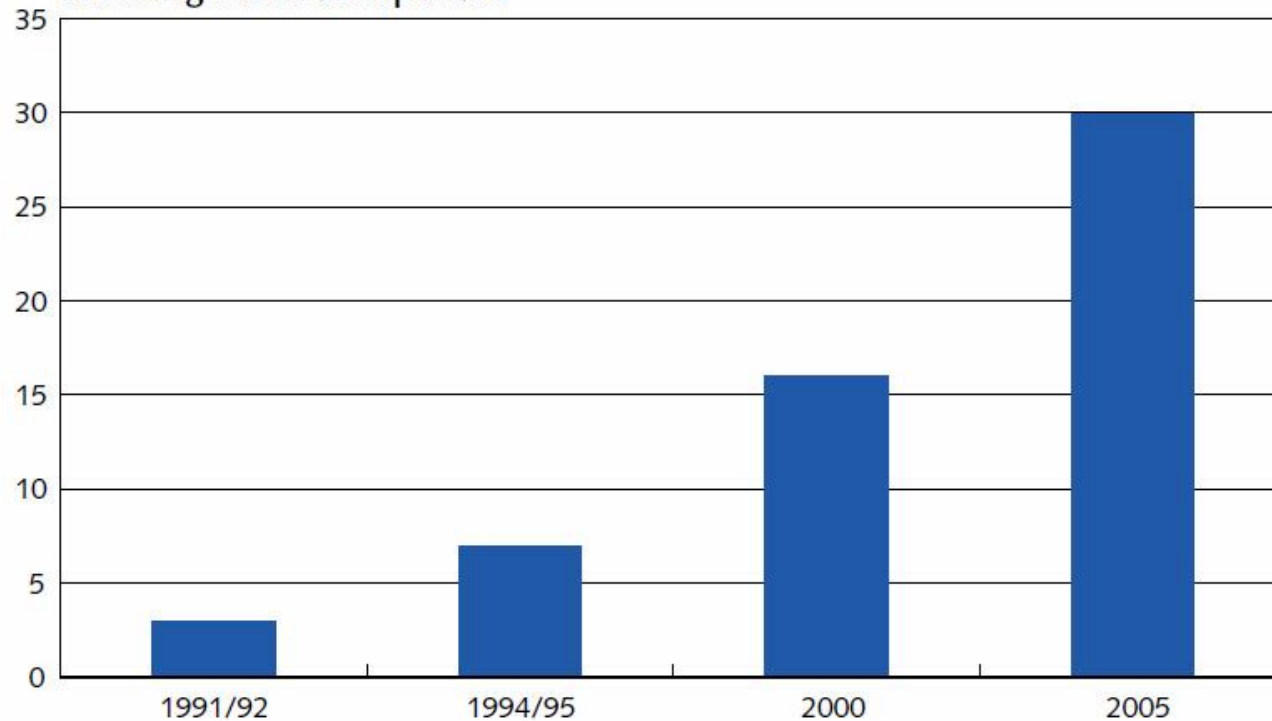
Figur 5. Antal artiklar i vetenskapliga tidskrifter av ekonomer på Riksbanken



Källa: Riksbanken.

# Andelen ekonomer med forskarbakgrund stiger

Figur 6. Antal ekonomer med doktorsgrad vid Riksbankens penningpolitiska avdelning vid olika tidpunkter



Anm. Över tiden har det gjorts ett antal omorganisationer på Riksbanken. Staplarna har justerats för detta och är jämförbara med dagens penningpolitiska avdelning.

Källa: Riksbanken.

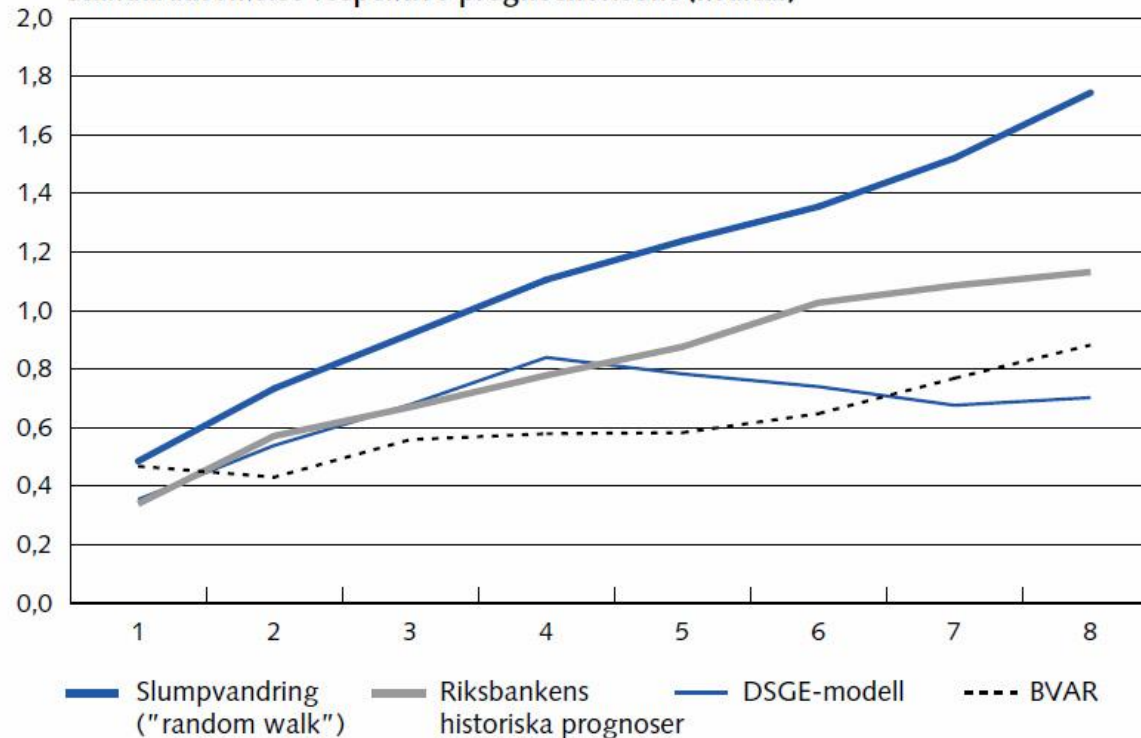


# Prognosbaserad politik och öppenhet kräver bra beslutsunderlag!

- Direkt input från forskare
  - Vet. rådgivare från 1990
  - Ökat kunskapsutbytet med andra centralbanker från 1993
  - Forskningsavdelning från 1997
- Ökat modellstöd efter hand
  - Inspiration av Sims (2002)
  - Egen-utvecklad makromodell (Ramses) i full drift från 2007

# Forskning bidrar till bättre prognoser

Figur 3. Träffsäkerheten i inflationsprognoser från olika modeller  
Standardavvikelse respektive prognoshorisont (kvartal)



Anm. Samtliga prognoser är gjorda i real tid, dvs. utan att använda data efter tidpunkten för det aktuella prognostillfället.

Källa: Riksbanken.

# Utmaningar framöver

- Finansiell stabilitet
  - Samspelet penningpolitik – finansiell stabilitet
  - Riksbankens uppgifter
- Påverkar fler mål självständigheten och öppenheten?
- Akademikerna borde kunna påverka även arbetet med den finansiella stabiliteten
  - Mål och strategi
  - Analys
  - Öppenhet och kommunikation

# Lästips



- M. Apel, L. Heikensten, P. Jansson, "Penningpolitiken och akademikerna: en studie av svensk penningpolitik med inflationsmål", Penning- och Valutapolitik 1/2007, s. 21 – 58.