

# Föräldrapenninguttag före och efter en separation

En analys av hur separerade föräldrar använde  
föräldrapenning i jämförelse med de som inte separerade

Ann-Zofie Duvander

Nicklas Korsell

*isf*

# Varför titta på hur separerade föräldrar tar ut föräldrapenningdagar?

- Indikerar om barn till separerade har lika tillgång till tid med sina föräldrar genom föräldraledighet
- Många berörs – många separationer och möjlighet att använda dagar under hela förskoleåldern
- Den ekonomiska familjepolitikens mål är ett jämställt föräldraskap. Gäller för både sammanboende och separerade föräldrar
- Ingen har tittat på detta förut (såvitt vi vet)

# Frågeställningar

1. Tog mammor och pappor som separerade var för sig mer eller mindre föräldrapenning än de som inte separerade?
2. Var det sammanlagda uttaget (mammans + pappans) lägre för barn till separerade föräldrar?
3. Överlät separerade föräldrar färre dagar till den andra föräldern än föräldrar som inte separerade?
4. Var fördelningen mellan mamman och pappan annorlunda bland de som separerade än de som inte gjorde det?

# Sammanfattning av resultat

- Separerade använde färre dagar, föräldrarna var för sig och sammanlagt när hänsyn tas till gruppskillnader i bakgrundsvariabler
- Separerade mammor tog ut mer första året
- Separerade överlät färre dagar från och med separationsåret
- Bland de som separerade tidigt var pappans andel av uttagna dagar något lägre
- Separerade pappor med hög inkomst tog tvärtom ut *fler* dagar och en *större* andel av använda dagar

# Undersökningens upplägg

- Undersökningspopulationen: föräldrar i Sverige som fick sitt första barn under 2002 och 2003.
- Bygger på detaljerade uppgifter om föräldrars föräldrapenninguttag från Försäkringskassans datalager STORE och analysdatabasen MIDAS.
- Urvalet: föräldrar som bott ihop under barnets första 6 månader med gemensam vårdnad, både före och efter en separation.
- Separationsdatum = Datum då föräldrarna inte längre har samma adress i folkbokföringen
- Studien är huvudsakligen explorativ och beskrivande.
- Undersökningen utvärderar inte bakomliggande *orsakssamband*

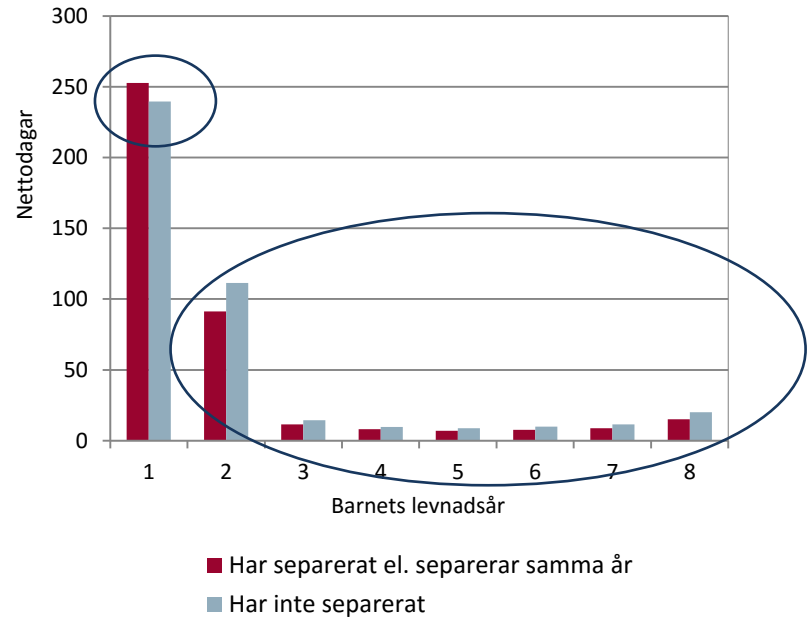
# Föräldraparen i undersökningen

		Ålder på barnet vid separation									Ingen separation
		0 år	1 år	2 år	3 år	4 år	5 år	6 år	7 år		
	Antal	724	1 224	1 376	1 140	1 117	1 166	1 100	1 097	39 952	
	%	1,5	2,5	2,8	2,3	2,3	2,4	2,2	2,2	81,7	
Mammans ålder vid första barnets födelse (Andelar i de olika kategorierna)	< 25 år	48,9	50,3	42,8	41,0	34,7	30,9	31,3	27,1	16,0	
	25-29 år	28,7	28,4	31,6	35,0	35,5	37,7	38,1	42,3	42,1	
	30-34 år	16,3	17,1	18,8	19,4	23,1	24,1	23,1	24,2	33,3	
	35-39 år	5,3	3,8	5,7	4,0	5,7	6,6	6,6	5,7	7,8	
	>=40 år	0,8	0,6	1,2	0,7	1,0	0,8	0,9	0,8	0,9	
Inkomster (genomsnittlig decil)	Mamman	2,7	2,9	3,0	3,1	3,2	3,2	3,3	3,4	3,7	
	Pappan	2,3	2,2	2,4	2,4	2,6	2,6	2,7	2,7	3,1	
Uppnådd utbildningsnivå (Andelar i de olika kategorierna)	Båda föräldrar ≥ eftergymn.	17,0	14,4	15,0	13,3	19,7	21,8	20,4	24,1	34,0	
	Mamman ≥ eftergymn, Pappan ≤ gymn.	14,9	12,5	14,8	14,9	17,4	15,9	17,9	16,6	19,5	
	Mamman ≤ gymn, Pappan ≥ eftergymn.	8,6	8,9	8,1	10,7	10,5	9,2	9,5	11,5	10,6	
	Båda föräldrar ≤ gymn.(Ref)	59,5	64,2	62,1	61,1	52,5	53,2	52,3	47,9	36,0	
Utländsk bakgrund (minst en förälder född utomlands)	Nej	85,5	88,6	90,6	89,6	91,3	89,8	93,5	90,6	92,5	
	Ja	14,5	11,4	9,4	10,4	8,7	10,2	6,6	9,4	7,5	

# Färre föräldrapenningdagar användes för barn till separerade – under alla år utom det första

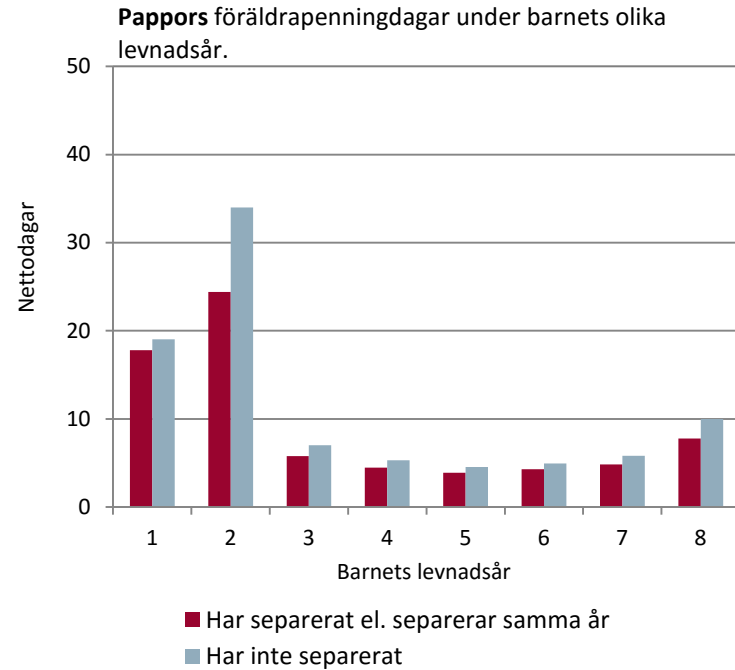
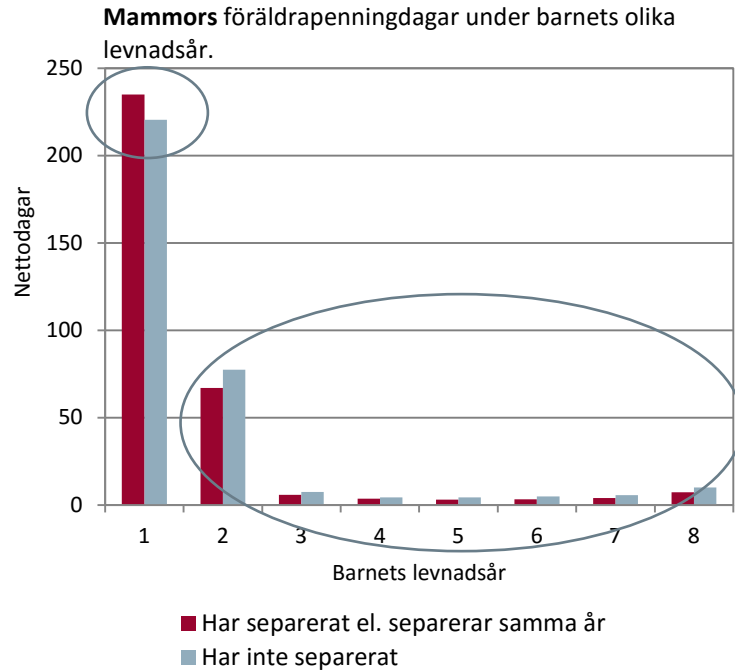
- Separerade tog ut mer i början,
- mindre sedan
- men: ingen hänsyn tas till att grupperna såg olika ut från start eller NÄR separationen skedde

Mammors och pappors sammanlagda uttag av föräldrapenningdagar under barnets olika levnadsår.



# Separerade mammor och pappor använde var för sig färre dagar än de som inte separerat

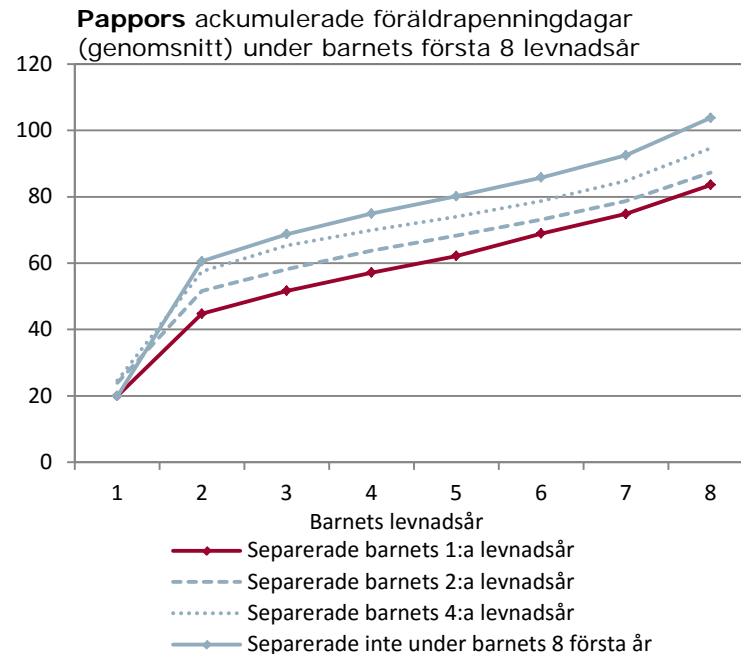
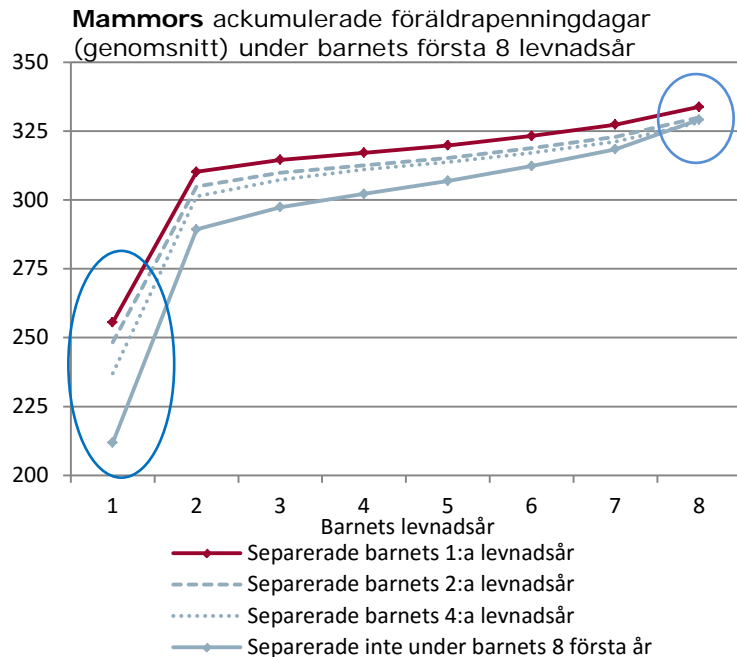
OBS! Olika skalor i diagrammen





# Kumulativt för mamman och pappan för att ändra mått (totalt 8 år) och beroende på när separationen skedde

OBS! Olika skalor i diagrammen



# Den beskrivande statistiken visar:

- Tydliga skillnader i antal föräldrapenningdagar mellan både mammor och pappor som separerat och de som inte separerat
- Men: hur stor del av skillnaderna förklaras av gruppskillnader i bakgrundsvariabler mellan separerade och ej separerade?

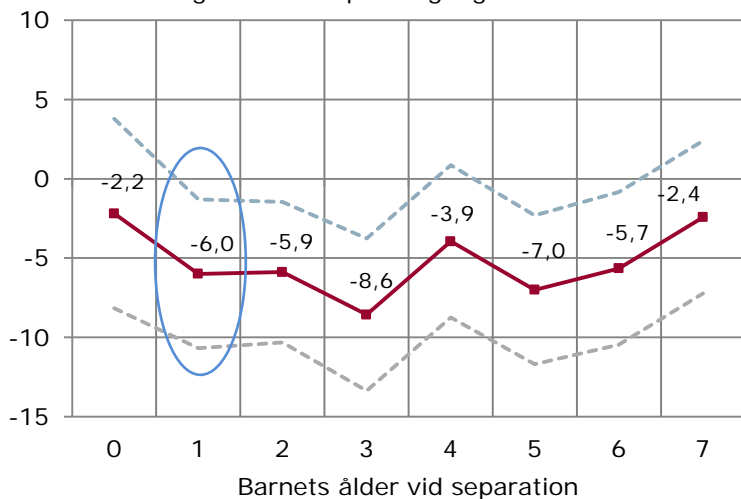
## Fördjupad analys – hur stor del av skillnaden förklaras av gruppskillnader

För att göra separerade och ej separerade så jämförbara som möjligt när det gäller uttaget av föräldrapenning tar studien hänsyn till följande faktorer:

- föräldrarnas utbildningsnivå, uppdelad på fyra kategorier
- föräldrarnas inkomst året innan barnets födelse
- om någon av föräldrarna var född utomlands
- barnets födelseår (2002 eller 2003)
- om och när föräldern fick ett nytt barn under de 8 undersökta åren
- respektive förälders ålder när barnet föddes.

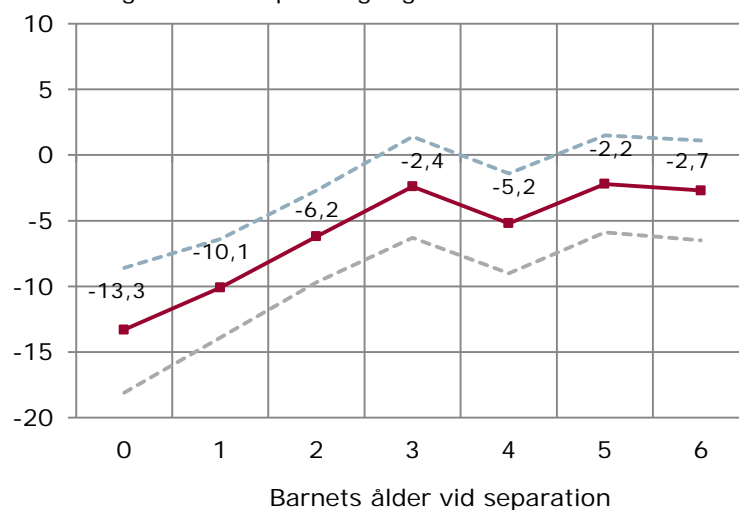
# Skillnader mellan separerade och ej separerade med hänsyn tagen till gruppskillnader i bakgrundsvariabler

Skillnader mellan separerade och ej separerade **mammor** i totalt uttag av föräldrapenningdagar under barnets första 8 år.



- - - - - Övre 95 % konfidensgräns  
 -■- Skillnad mot ej separerade  
 - - - - - Lägre 95 % konfidensgräns

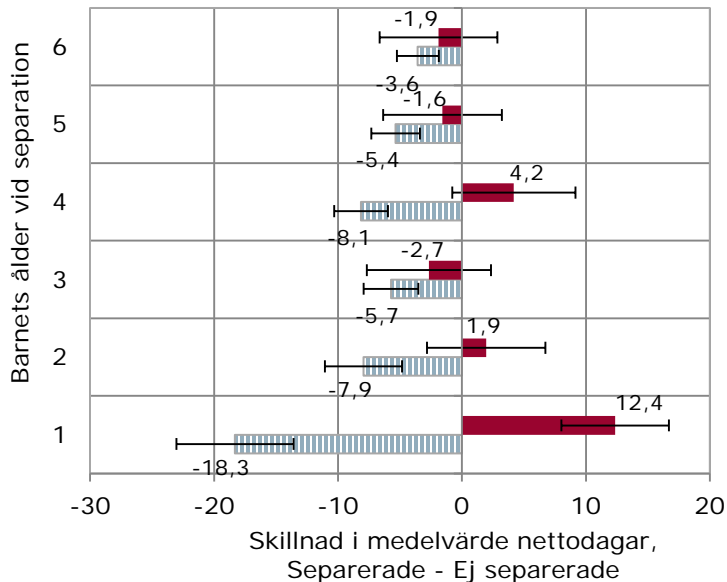
Skillnader mellan separerade och ej separerade **pappor** i totalt uttag av föräldrapenningdagar under barnets första 8 år.



- - - - - Övre 95 % konfidensgräns  
 -■- Skillnad mot ej separerade  
 - - - - - Lägre 95 % konfidensgräns

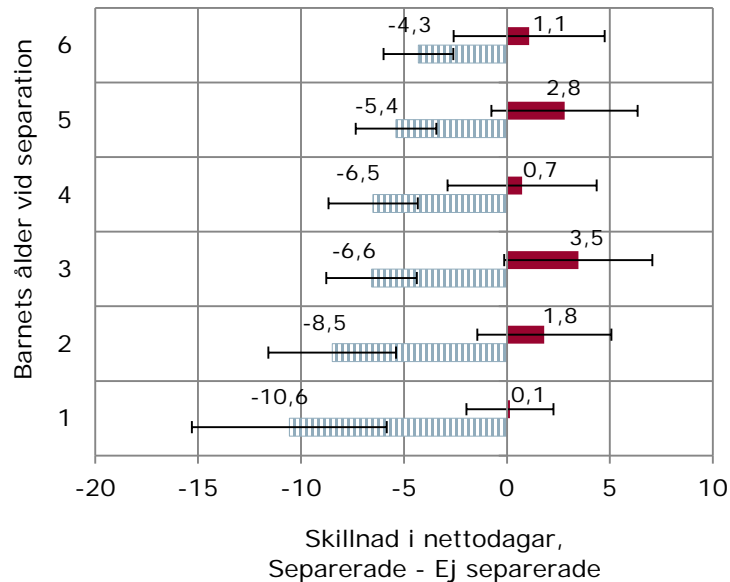
# Störst skillnad från och med separationsåret – med undantag för mammans uttag under första året

Skillnader mellan separerade och ej separerade **mammor** i uttag **innan** respektive **från och med** separation



■ Åren innan separation   ■ Åren fr.o.m. separation

Skillnader mellan separerade och ej separerade **pappor** i uttag **innan** respektive **från och med** separation



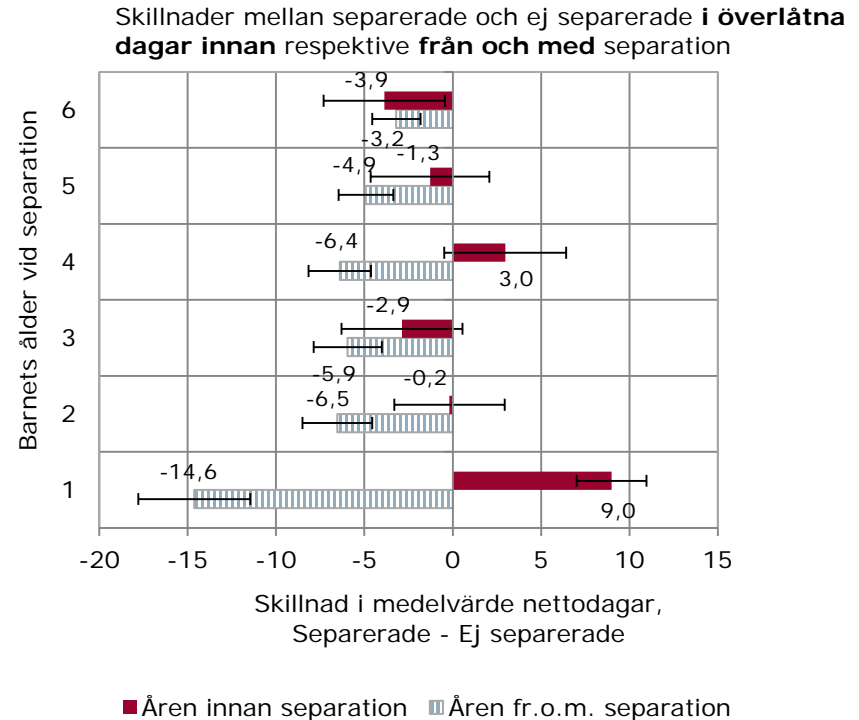
■ Åren innan separation   ■ Åren fr.o.m. separation

# Skillnaderna är olika stora beroende på inkomstnivå

- Pappor med höga inkomster (> p80) som separerade tidigt tog något *fler* dagar.
- Pappor i övriga inkomstgrupper tog färre dagar
- Pappor med höga inkomster tog också en något högre andel av dagarna

# Separerade överlät färre dagar från och med separationsåret

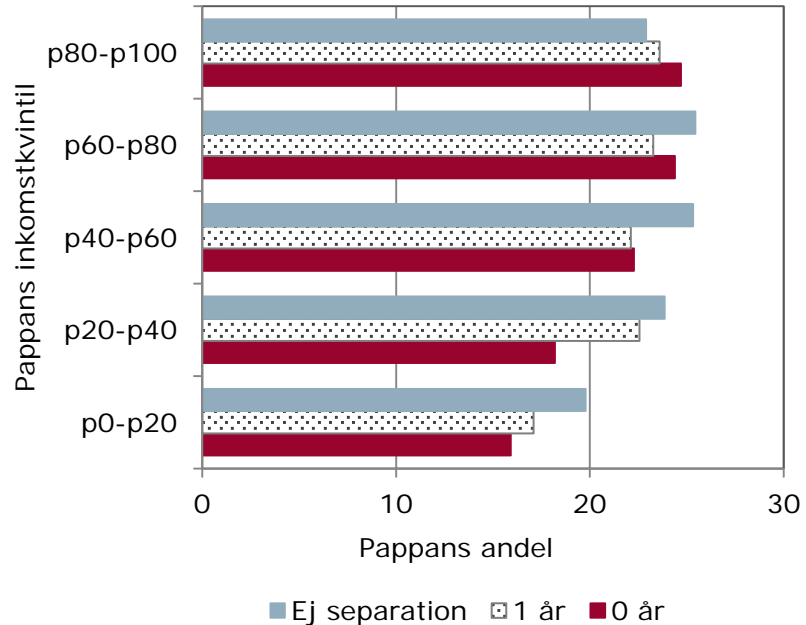
- Färre överlåtna dagar från och med separationsåret oavsett när separationen skedde
- Fler överlåtna dagar innan separation bland de som separerade tidigt



# Pappans andel lägre bland de som separerade tidigt

- Generellt sett små skillnader
- Pappor som separerade tidigt tog en något mindre andel av uttagna dagar
- Separerade pappor med höga inkomster tog en *större* andel av dagarna än de som inte separerade

Pappans andel av föräldrapenningdagar i olika inkomstgrupper





# Sammanfattning av resultat

- Separerade använde färre dagar, föräldrarna var för sig och sammanlagt när hänsyn tas till gruppskillnader i bakgrundsvariabler
- Separerade mammor tog ut mer första året
- Separerade överlät färre dagar från och med separationsåret
- Bland de som separerade tidigt var pappans andel av uttagna dagar något lägre
- Separerade pappor med hög inkomst tog tvärtom ut *fler* dagar och en *större* andel av använda dagar

# Tolkning och diskussion

- Om skillnaderna ska ses som stora eller små är en tolkningsfråga
- Inkomst en viktig förklaringsfaktor – oavsett om man separerar eller inte
- Kvarvarande skillnader kan bero på lägre ekonomisk standard efter separation – en ekonomisk "chock" för hushållet
- Kan också bero på okunskap: Vet föräldrar att deras rätt till och möjligheter att använda föräldrapenningdagar inte påverkas av en separation? → Information till föräldrar efter separation
- Åldersgränser för användning av föräldrapenningdagar?

ISF Rapport 2017:11

Föräldrapenninguttag före och efter en separation  
- En analys av hur separerade föräldrar använde  
föräldrapenning i jämförelse med de som inte separerade

Läs mer, ladda ner eller beställ rapporten på vår webbplats.

[www.inspsf.se/publicerat/rapporter](http://www.inspsf.se/publicerat/rapporter)

Inspektionen för socialförsäkringen (ISF) är en statlig myndighet som arbetar för en rättssäker och effektiv socialförsäkring som är hållbar för samhället och ger trygghet för individen.

[www.inspsf.se](http://www.inspsf.se)